

Avec l'aimable participation et l'aide :



COLLOQUE NATIONAL CHAUVES-SOURIS ET GESTION FORESTIÈRE

BOITE A OUTILS MISE A DISPOSITION DES ACTEURS : DU LOCAL AU GLOBAL

Sébastien Laguet (ONF) et Fanny Gourdon (SFEPM)

Avec l'aimable participation et l'aide :



COLLOQUE NATIONAL CHAUVES-SOURIS ET GESTION FORESTIÈRE

SOMMAIRE

- Introduction
- La prise en compte les chauves-souris dans la gestion forestière
- Les attentes et besoins des forestiers de terrain
- Les formations proposées
- Rôle du PNAC pour la diffusion et la valorisation de la boîte à outils



INTRODUCTION

Le forestier doit continuellement prendre en compte de multiples enjeux en forêt:



Comment les intégrer aux différentes échelles ?



INTRODUCTION

L'amélioration des connaissances concernant la biodiversité et son accueil en forêt nécessitent:

- Une appropriation de la littérature scientifique disponible
- Une participation à l'obtention de résultats sur les zones d'ombres:

➡ à traduire en termes forestiers

➡ Par des naturalistes, tels ceux des réseaux naturalistes de l'ONF



INTRODUCTION

L'amélioration des connaissances concernant la biodiversité et son accueil en forêt nécessitent:

- Une appropriation de la littérature scientifique disponible
- Une participation à l'obtention de résultats sur les zones d'ombres:

➡ A traduire en termes forestiers

➡ Par des naturalistes, tels ceux des réseaux naturalistes de l'ONF

- Des outils/moyens de diffusion des informations

➡ Par le biais de formations ou de rapports d'études par ex.



PRISE EN COMPTE DES CHAUVES-SOURIS

Les chauves-souris, nécessitent d'être toujours mieux prises en compte dans la gestion forestière:

- Elles sont un allié vis-à-vis de certains ravageurs



Perte de plus de 3,7 milliards \$/an à l'agriculture des USA simplement par baisse de la régulation des ravageurs par des chauves-souris



PRISE EN COMPTE DES CHAUVES-SOURIS

Les chauves-souris, nécessitent d'être toujours mieux prises en compte dans la gestion forestière:

- Elles sont un allié vis-à-vis de certains ravageurs
- Sans même occasionner de quelconques dégâts aux arbres qui les abritent



Photos: J-P Jouve





PRISE EN COMPTE DES CHAUVES-SOURIS

Les chauves-souris, nécessitent d'être toujours mieux prises en compte dans la gestion forestière:

- Elles sont un allié du forestier vis-à-vis de certains ravageurs
- Sans même occasionner de quelconques dégâts aux arbres qui les abritent
- Sans doute en favorisant de nombreuses autres espèces: espèces ombrelles

- Mais dont les populations semblent chuter

➡ Elles sont directement prises en compte dans des rapports suite à inventaires ou expertises

➡ Ou indirectement dans les logiciels de gestion, en application des Notes de services et Instructions sur le thème de la biodiversité à l'ONF

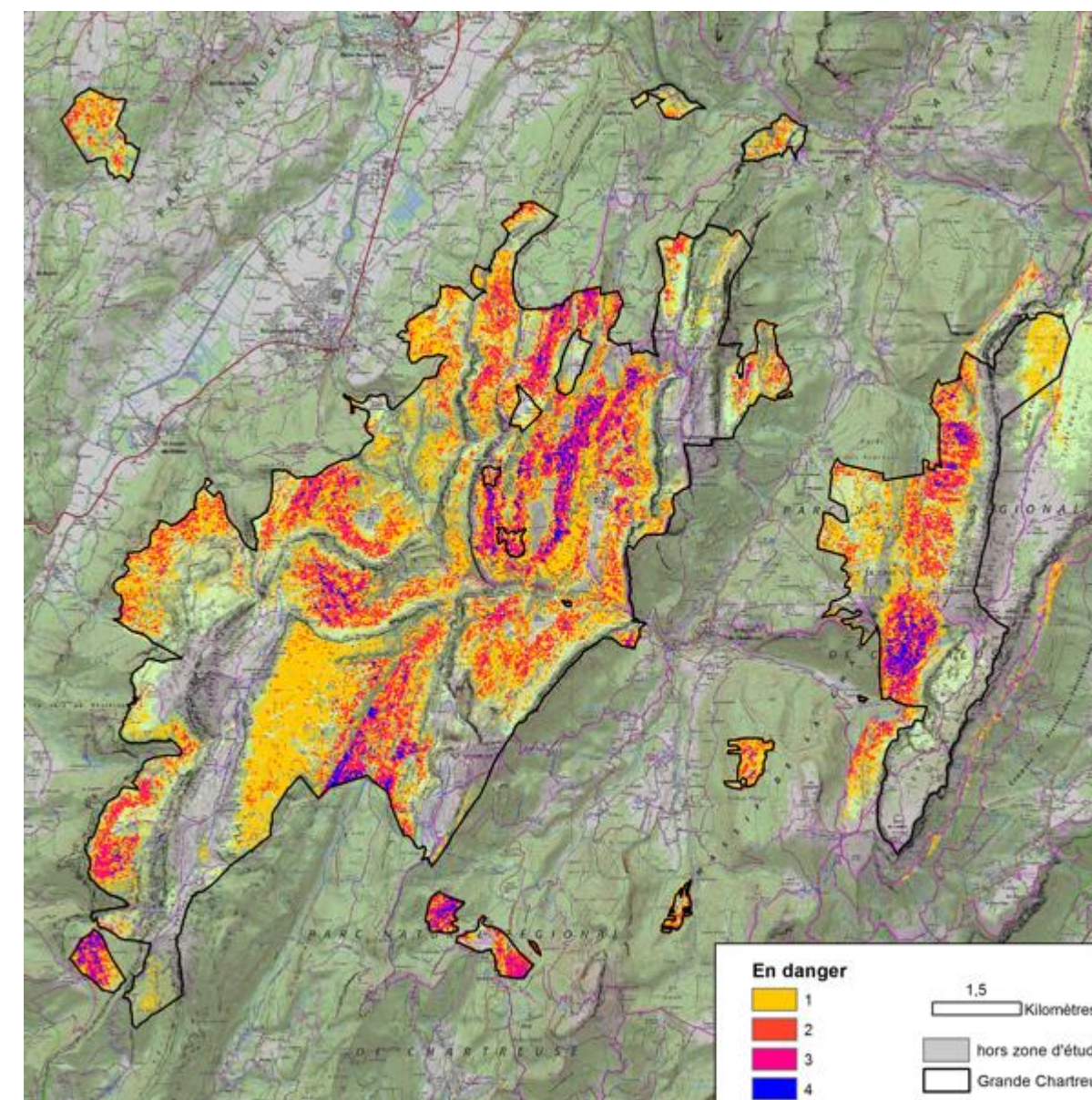


LES DEMANDES DES FORESTIERS DE TERRAIN

Les fiches MIG-BIO : le terrain à besoin de répondre à une problématique de biodiversité qu'il rencontre en forêt

- Inventaires en RB: existantes ou à créer
- Etude avant révision d'aménagement

70





LES DEMANDES DES FORESTIERS DE TERRAIN

Les fiches MIG-BIO : le terrain à besoin de répondre à une problématique de biodiversité qu'il rencontre en forêt

- Inventaires en RB: existantes ou à créer
- Etude avant révision d'aménagement
- Suivis de sites: Maisons Forestières, sites souterrains
- Sites à enjeux, difficultés avec les usagers par ex.

70



Appui des spécialistes des réseaux naturalistes aux forestiers de terrain





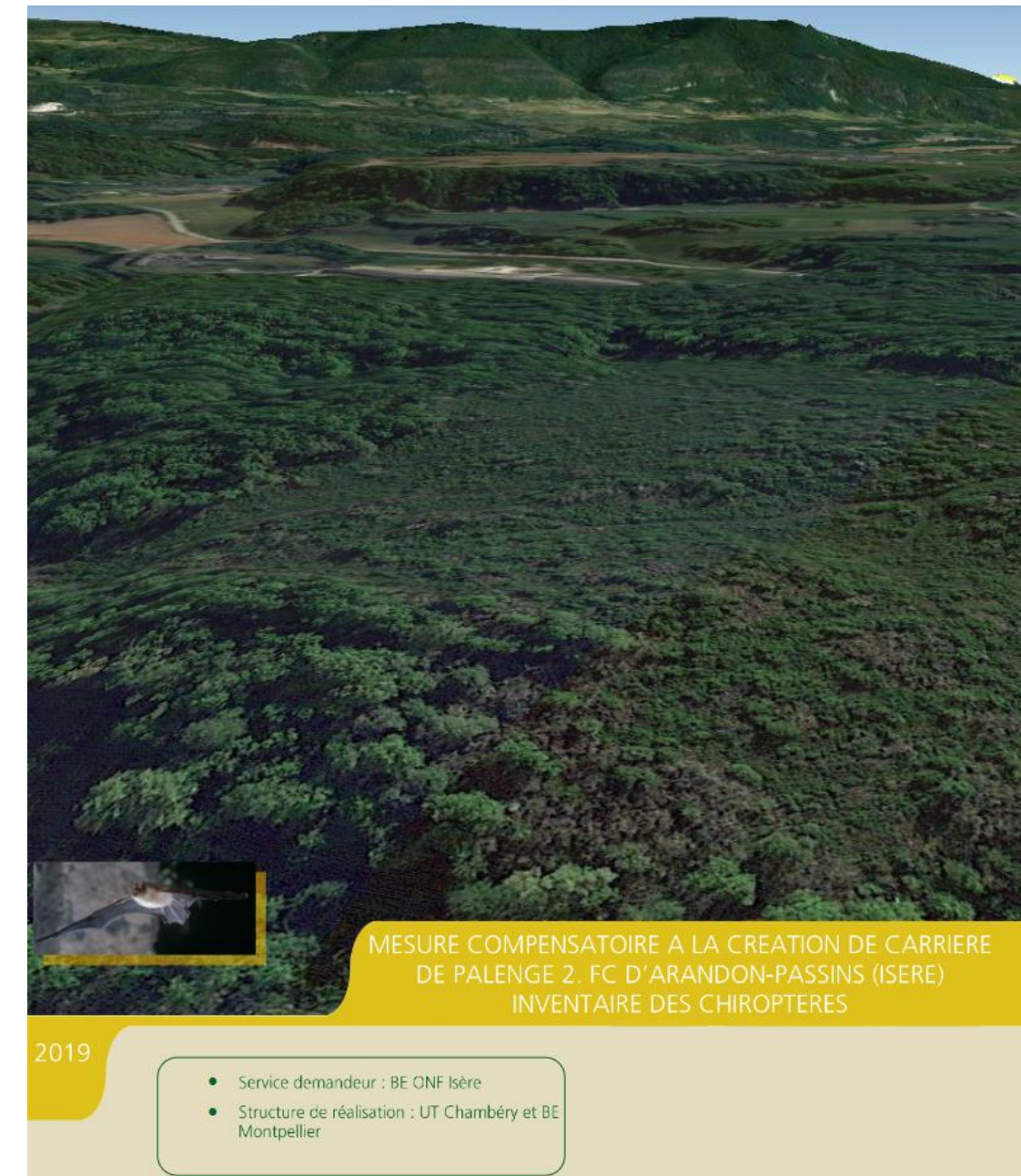
LES DEMANDES DES FORESTIERS DE TERRAIN

Les autres demandes du terrain pour répondre à une problématique de prise en compte de la biodiversité en forêt

- Ex. Mesure compensatoire suite à défrichement pour ouverture de carrière



Appui des experts aux forestiers de terrain





DES PRESCRIPTIONS PREVUES

Eviter les activités dérangeantes en période de reproduction

- Pour les exploitations
- Pour les travaux forestiers

Compléments des précautions particulières				
		▼ Thème	Code	Description
<input checked="" type="checkbox"/>		Précautions environnementa...	XESP 1	ESPECE REMARQUABLE DU 01/04 AU 31/08

Compléments des précautions particulières				
		▼ Thème	Code	Description
<input checked="" type="checkbox"/>		Précautions ...	CH...	CHAUVE-SOURIS TUNNELS OU GROTTES



FORMATIONS PROPOSEES

Le cas des chauves-souris est évoqué dans diverses formations:

- Formation nationale « connaissance des chiroptères » (formateur: L. Tillon)
- Formation ONF-CNPFF « Chiroptères et gestion forestière » (formateur : L.Tillon, M.Lauer)
- Formation(s) plus locales:
 - Importance, reconnaissance et prise en compte des dendro-microhabitats dans la gestion forestière (formateurs: Laguet/Ducruet/Darnis, etc. pour AURA)
 - Marteler en prenant mieux en compte la biodiversité (formateurs: Laguet/Ducruet/Darnis/Tillon/Gautrot, etc.)
 - Mettre en place un réseau d'îlots de vieux bois cohérents en forêt publique (formateurs: Laguet/Ducruet/Darnis/Tillon/Gautrot, etc.)
 - Formations occasionnelles...



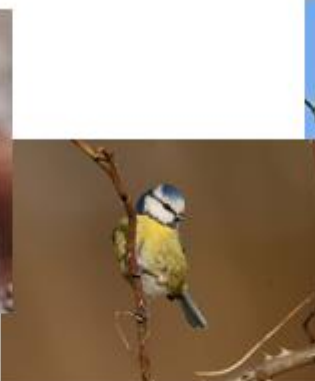
COLLOQUE NATIONAL CHAUVES-SOURIS ET GESTION FORESTIERE

Les dendro-microhabitats

Certains DMH sont vitaux pour les chauves-souris et nécessitent d'être identifiés et conservés



Des utilisateurs secondaires de cavités



GUIDE DMH du WSL Discussion

On peut estimer que les DMH qui favorisent la plus grande diversité d'espèces associées sont plus importants

Il s'agit de la forme des cavités, du groupe des cavités à terreau et des types :

- cavité à terreau de pied
- cavité à terreau de tronc

Guide de poche des dendromicrohabitats. Büttler et al., 2020

Cavités à terreau

Cavité à terreau de pied (en contact avec le sol)
 Ces cavités contiennent du terreau (quantité en fonction du stade d'évolution). Le plancher de la cavité est en contact avec le sol. À noter que l'entrée de la cavité peut être néanmoins située assez haut sur le tronc. La cavité est protégée du microclimat extérieur et de la pluie (présence d'un plafond).

Seuil de grandeur: Ouverture $\phi > 10$ cm
 Fréquence: [rare] [fréquent]
 Remplacement: très lent

Cavité à terreau de tronc (sans contact avec le sol)
 Ces cavités contiennent du terreau (quantité en fonction du stade d'évolution). La cavité est protégée du microclimat extérieur et de la pluie (présence d'un plafond). Le plancher de la cavité n'est pas en contact avec le sol.

Seuil de grandeur: Ouverture $\phi > 10$ cm
 Fréquence: [rare] [fréquent]
 Remplacement: très lent

Stades 1 2 3 4 5 Dessin: Nicolas Gouli

Cavités à terreau

Cavité à terreau de tronc (sans contact avec le sol)
 Ces cavités contiennent du terreau (quantité en fonction du stade d'évolution). La cavité est protégée du microclimat extérieur et de la pluie (présence d'un plafond). Le plancher de la cavité n'est pas en contact avec le sol.

Seuil de grandeur: Ouverture $\phi > 10$ cm
 Fréquence: [rare] [fréquent]
 Remplacement: très lent

Stades 1 2 3 4 5 Dessin: Nicolas Gouli

Bon à savoir: Lorsqu'une cavité se développe et s'agrandit, sa structure devient plus complexe et la diversité d'espèces associées augmente. Le terreau a un pH élevé, ce qui favorise des espèces spécifiques et rares. Certains bryophytes et lichens rares se développent uniquement sur l'écorce située sous une cavité à terreau, dont le pH est augmenté par les écoulements provenant de la cavité.

LES DENDROMICROHABITATS EN FORET DE MONTAGNE

Savoir les identifier pour les conserver durablement

14/04/2022

S. Laguet & S. Ducruet

Photos: J-P Jouve

LES DMH DES PARCELLES INVENTORIEES EN 2021-2022

• Résultats

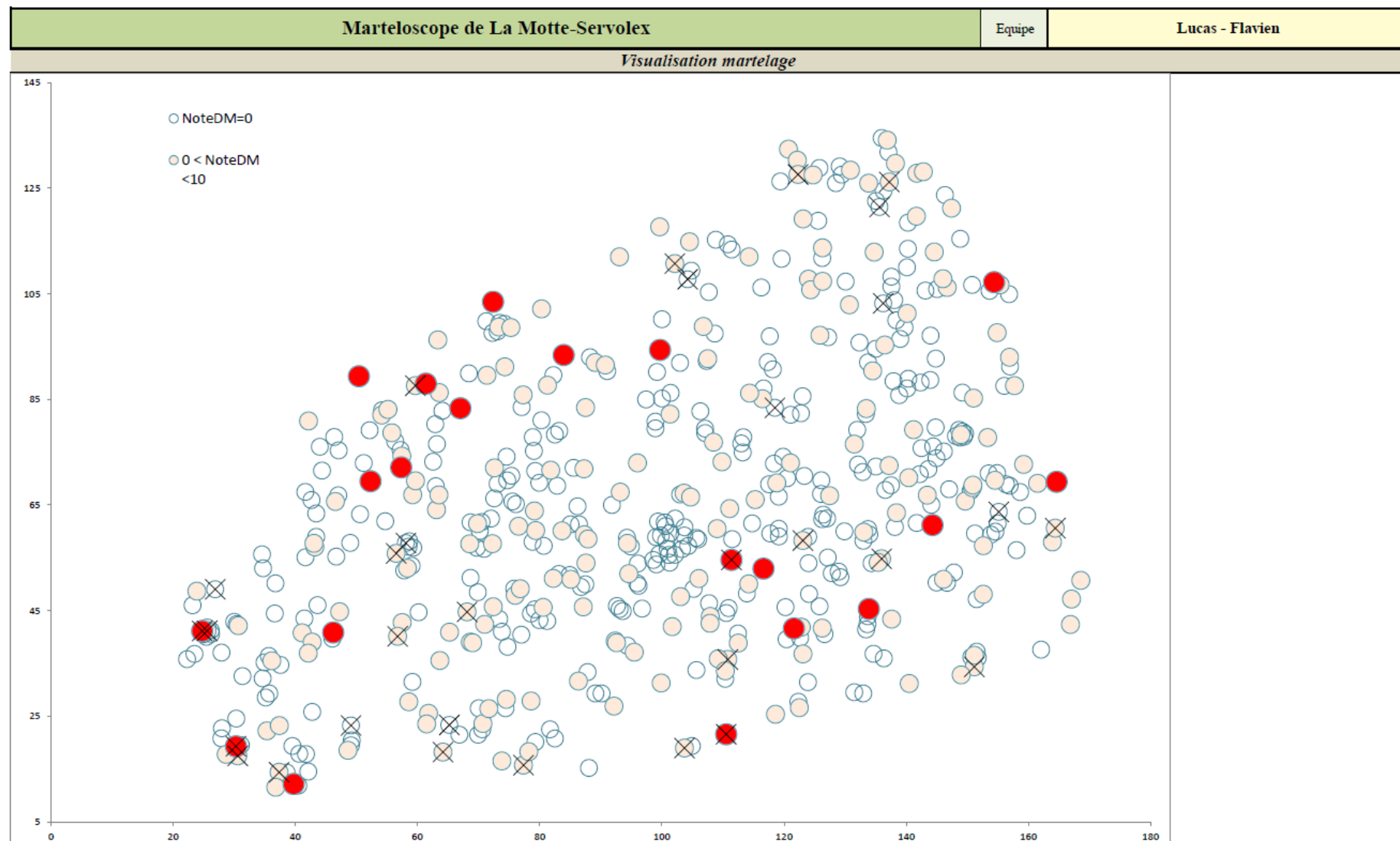
Martelés = gênant pour la biodiversité

Arbre martelés ☹️



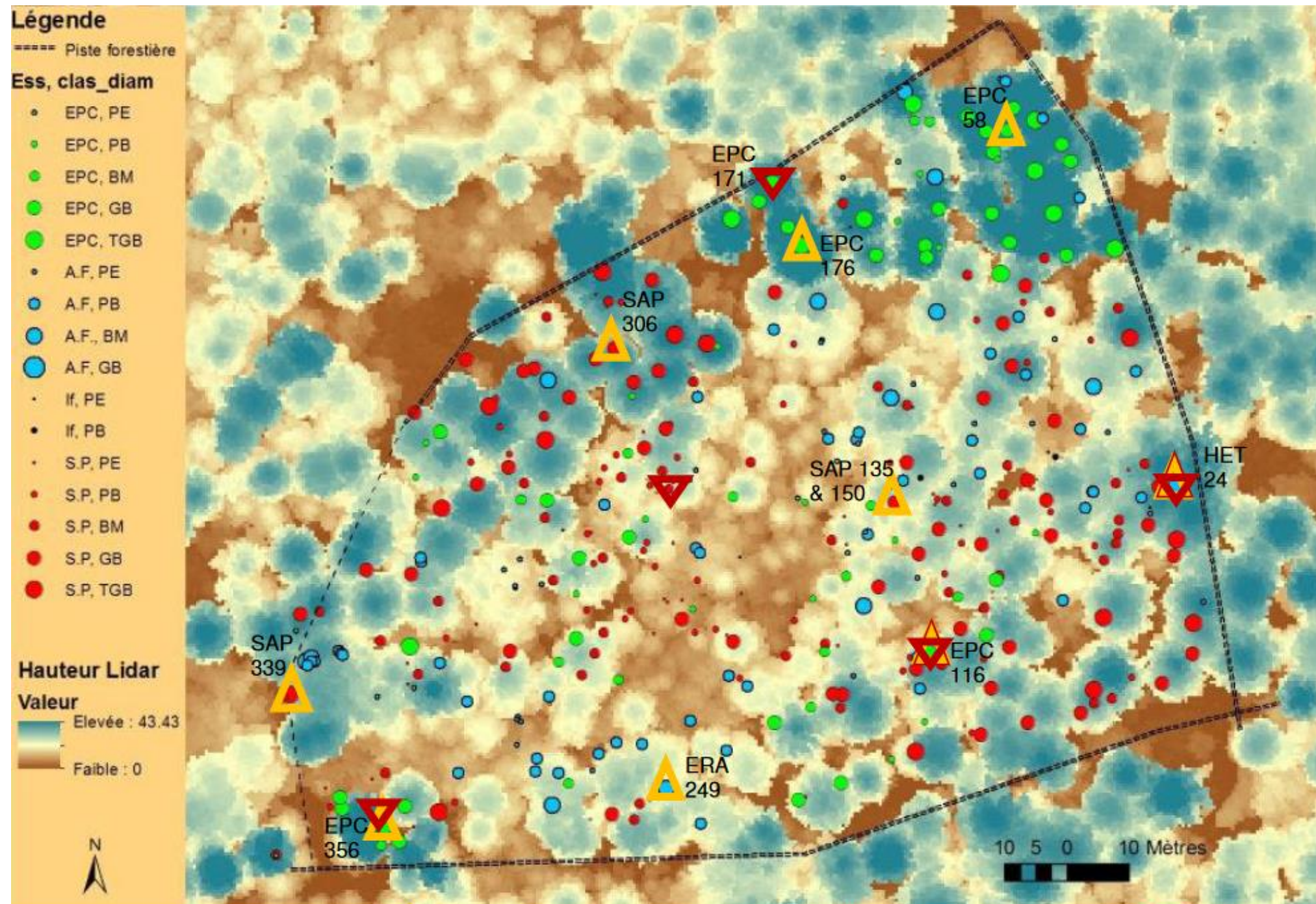
Les ateliers Marteloscopes

Mieux prendre en compte la biodiversité au travers d'un martelage virtuel





Les ateliers Marteloscopes





Les ateliers Marteloscopes

Améliorer le mélange d'essences

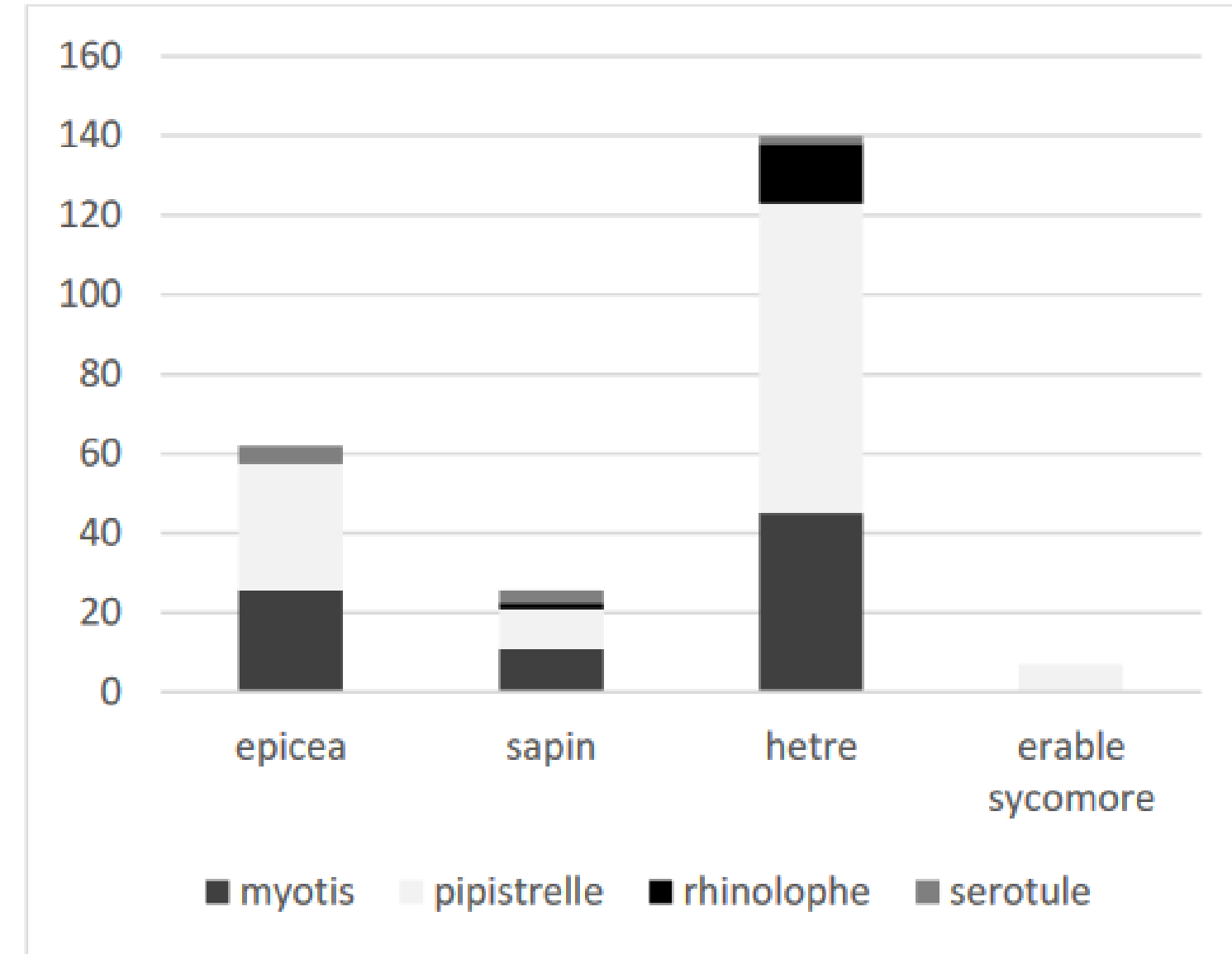
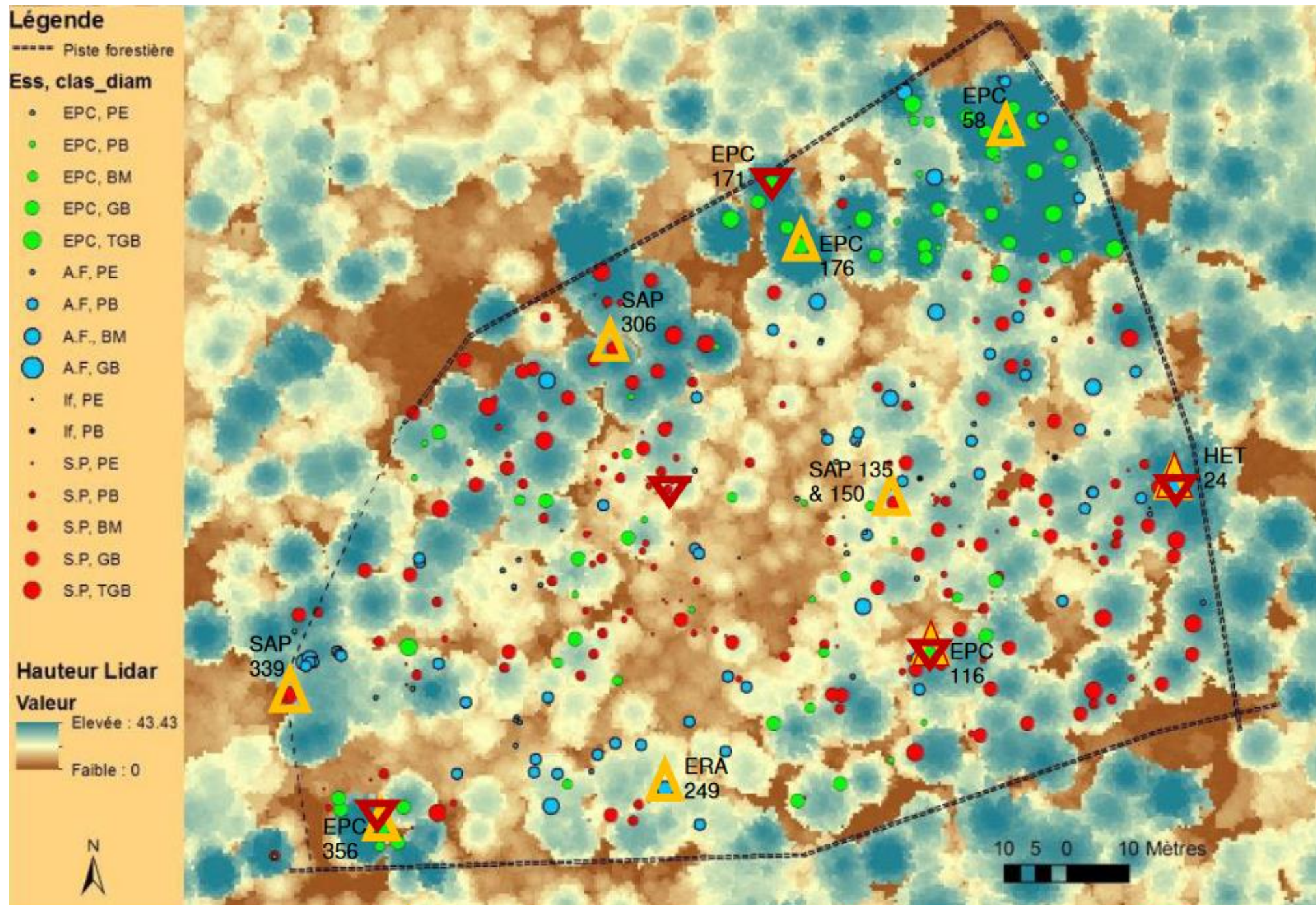


Fig 5 : Nombre de contact moyen pondéré par un coefficient de détectabilité moyen, par groupe espèce et par essence, rapporté à un arbre (MCD 30).



Les ateliers Marteloscopes

Améliorer le mélange d'essences

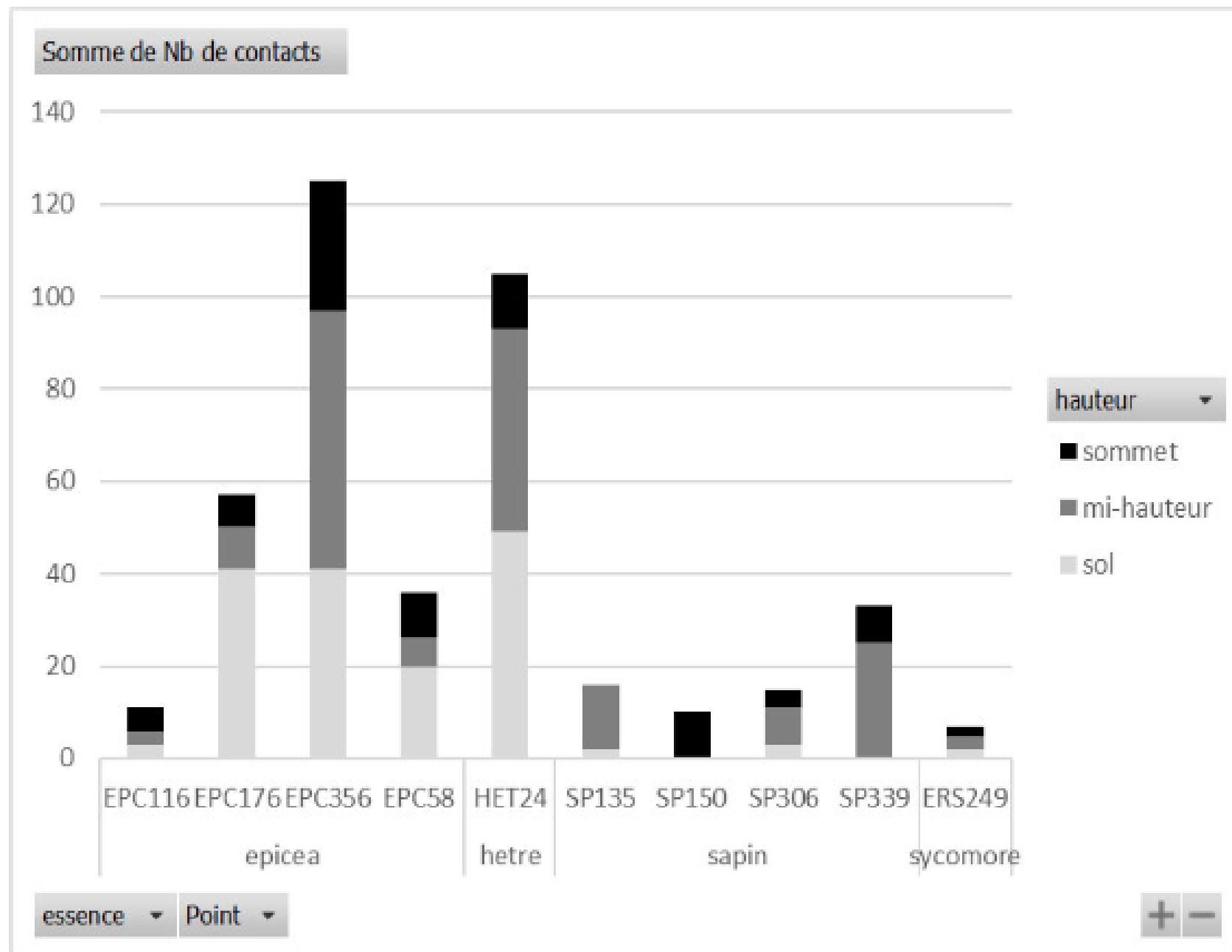


Fig 4 : Protocole MCD30. Nombre de contacts par arbre, essence et position.



Avec l'aimable participation et l'aide :



COLLOQUE NATIONAL CHAUVES-SOURIS ET GESTION FORESTIERE

Les ateliers Marteloscopes

Hétérogénéiser les structures des peuplements





Les ateliers Marteloscopes

Favoriser les lisières internes et micro-clairières

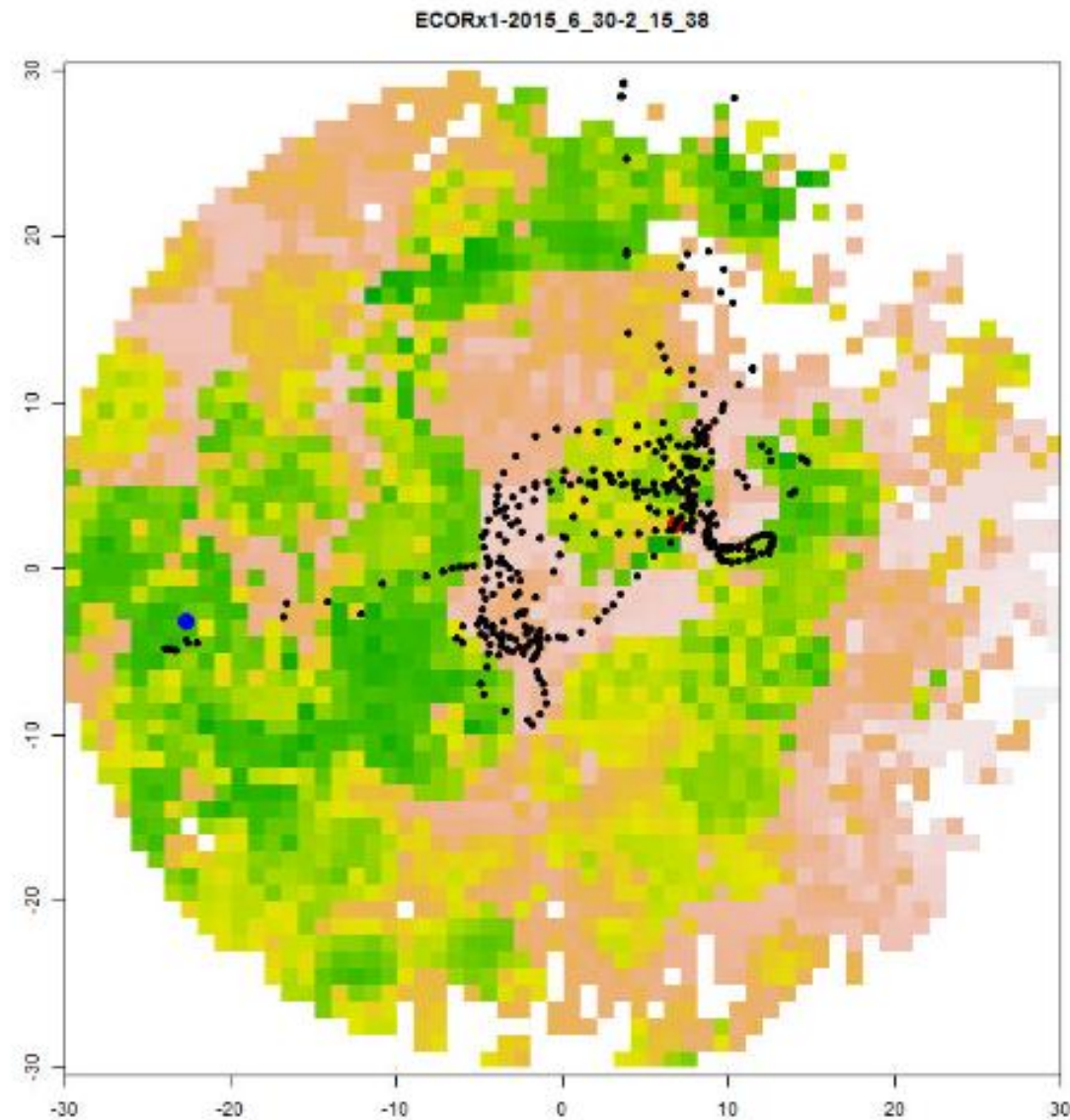


Fig 25 : Cris (et trajectoire) contenus dans un enregistrement vu du haut dans la scène

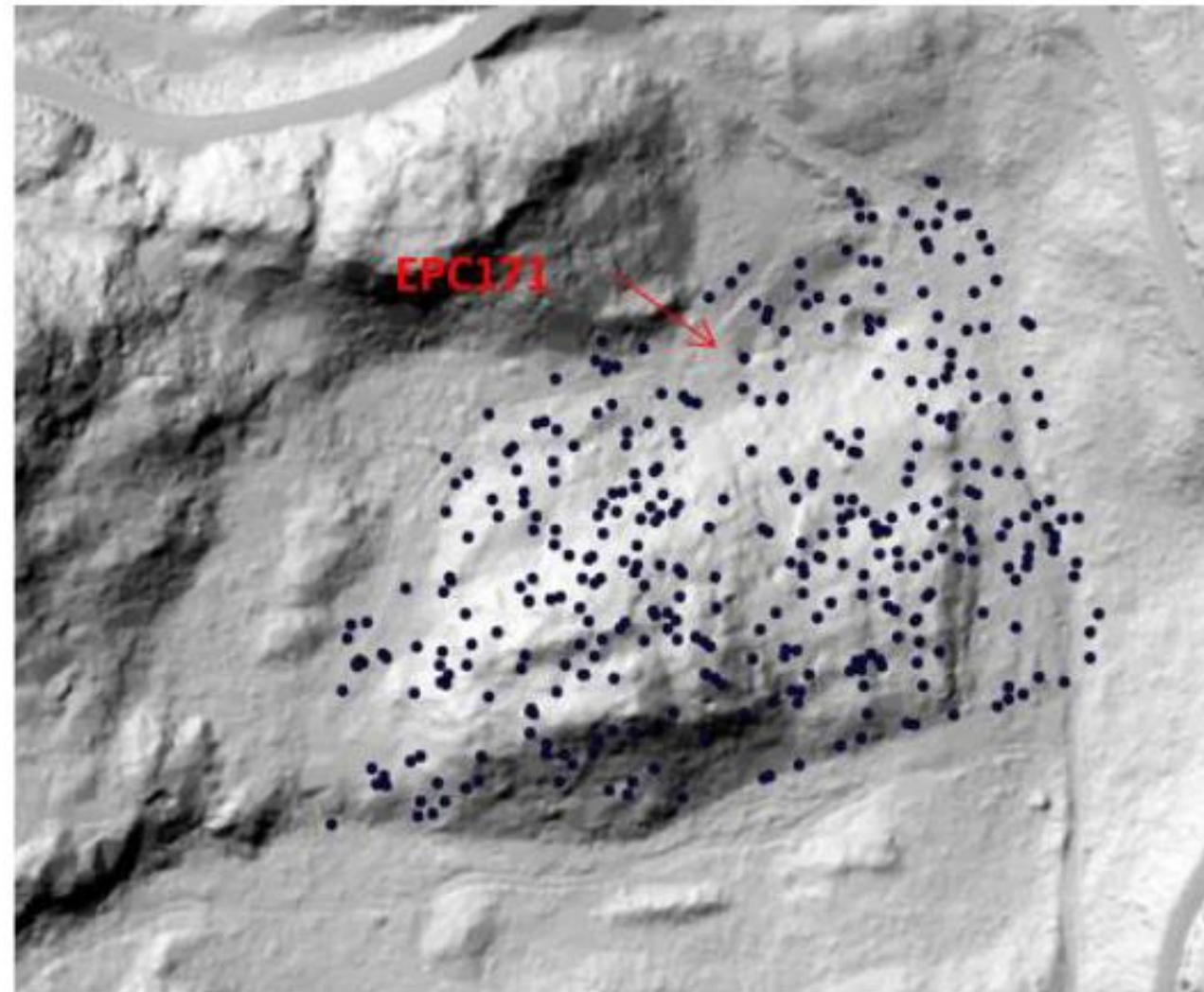


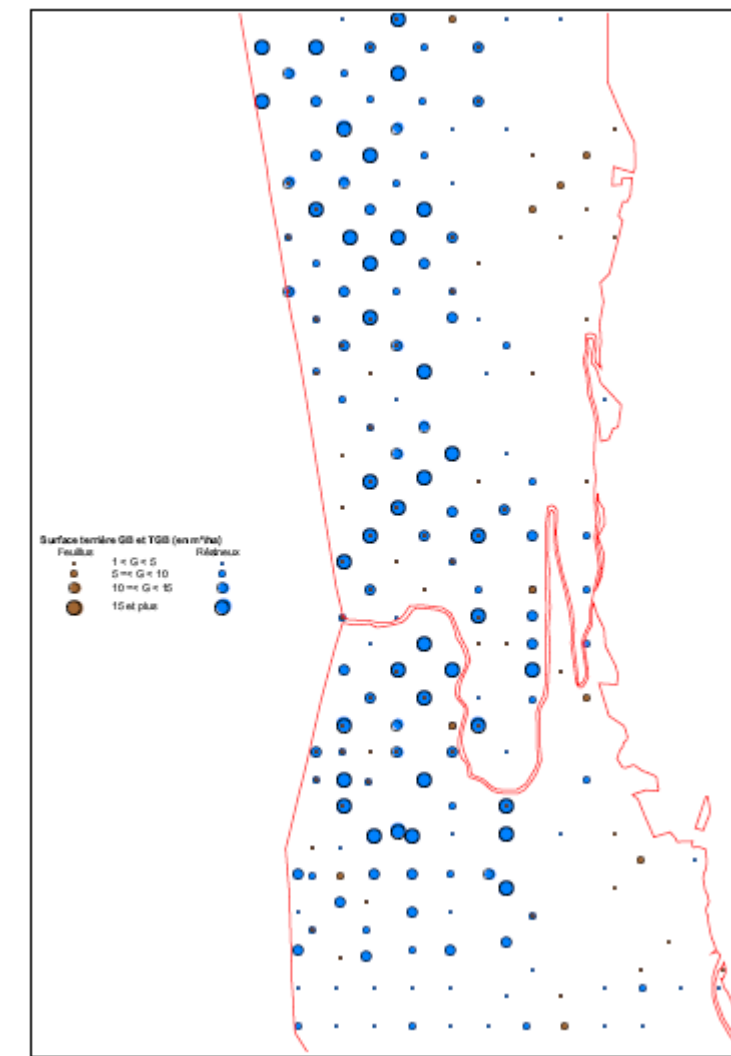
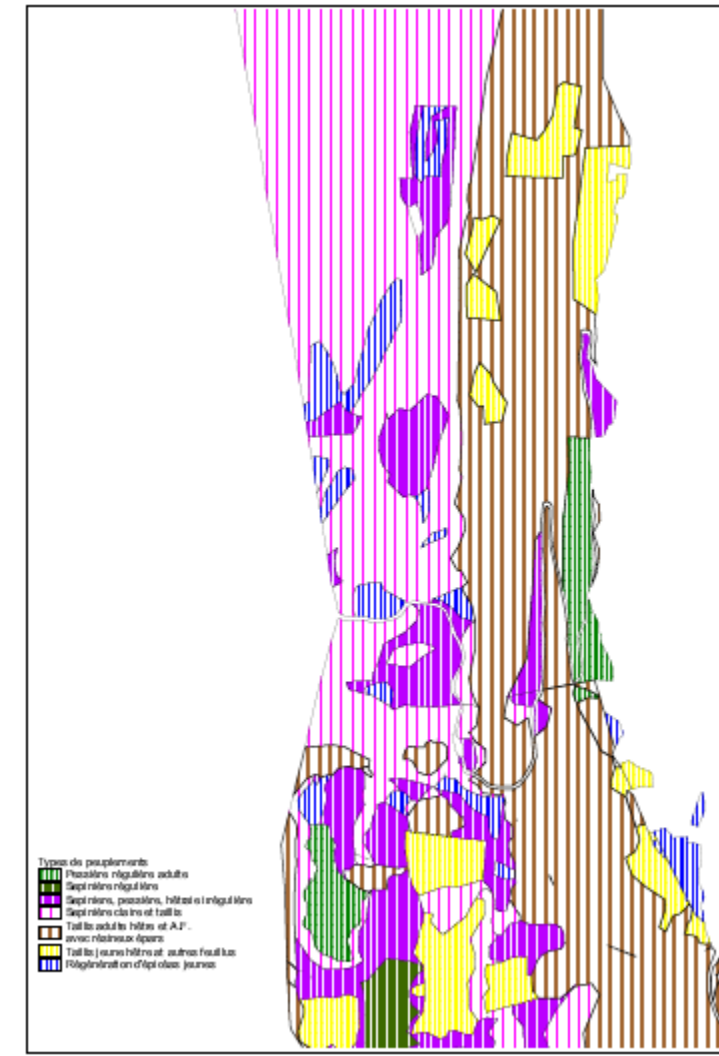
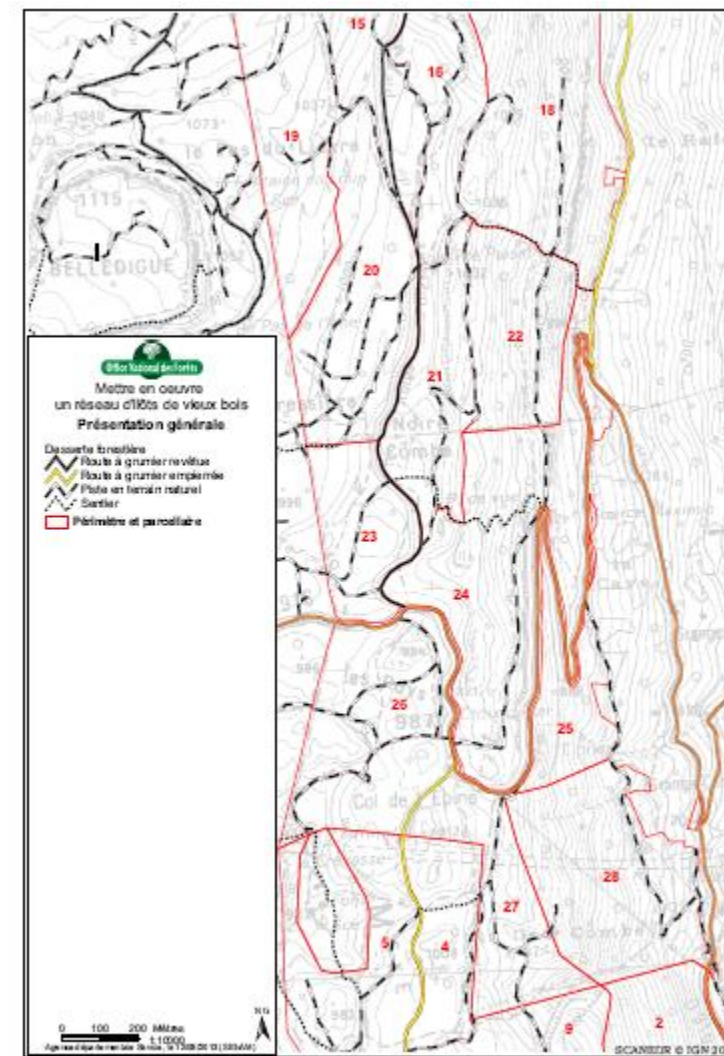
Fig 26 : MNT du marteloscope (données LiDAR aérien) et localisation de la trouée EPC171



COLLOQUE NATIONAL CHAUVES-SOURIS ET GESTION FORESTIERE

Les ateliers Iloscopes

Mieux prendre en compte la biodiversité au travers d'un exercice de mise en place d'un réseau virtuel d'îlots de vieux bois





COLLOQUE NATIONAL CHAUVES-SOURIS ET GESTION FORESTIERE

Les ateliers Iloscopes

Mieux prendre en compte la biodiversité au travers d'un exercice de mise en place d'un réseau virtuel d'Ilots de vieux bois

Colloque du 17 au 20 septembre 2013

NATURALITÉ
vers une autre culture
DES EAUX & DES FORÊTS

TOURNÉE PRATIQUE 2
RÉSEAU D'ÎLOTS
DE VIEUX BOIS



1308

Barbastella barbastellus (Schreber, 1774)
La Barbastelle
Mammifères, Chiroptères, Vespertilionidés (Vespertilioninés)

Description de l'espèce
La Barbastelle est une chauve-souris sombre, de taille moyenne. Tête + corps : 4,5-6 cm ; avant-bras : 3,1-4,3 cm ; envergure : 24,5-28 cm ; poids : 6-13,5 g.
La face nocturne est caractéristique, avec un museau court et des oreilles très larges, dont les bords internes se rejoignent sur le front. La bouche est étroite et la mâchoire faible.
Le pelage est noirâtre, l'intensité des poils est dense ou serrée sur le dos.
Les femelles sont plus grandes que les mâles. Avec une charge alaire de 2,17 kg/m² pour les mâles, et 2,35 kg/m² pour les femelles, la Barbastelle fait partie des espèces au vol manœuvrable (capable d'évoluer en milieu moyennement de végétation).

Confusions possibles
Aucune confusion possible en France, en raison de sa coloration et de ses habits particuliers.

Caractères biologiques
Reproduction
Les femelles peuvent atteindre leur maturité sexuelle au cours de leur première année. La période d'accouplement débute dès l'émancipation des jeunes, en août, et peut s'étendre jusqu'en mars, même si la majorité des femelles sont fécondées avant la hibernation hivernale. Les colonies de mise bas comptent le plus souvent 5 à 20 femelles, changeant de site au moindre dérangement. Les jeunes (un par femelle et par an, parfois deux en Europe du Nord) naissent généralement dans la seconde décade de juin.
Longévité : 23 ans (maximale connue en Europe).

Activité
L'espèce est généralement solitaire durant la hibernation hivernale (seulement cinq cas connus en France de sites accueillant plusieurs dizaines à centaines d'individus). Pour de nombreux auteurs, l'espèce est peu frileuse et sa présence n'est généralement constatée que par grand froid dans les sites souterrains.
Les déplacements semblent faibles, les populations apparaissent fragmentées en sous-groupes exploitant une aire restreinte (en période estivale, 300 à 500 m autour du gîte nocturne en Suisse par exemple). Quelques déplacements importants (145 km à 290 km) ont cependant été observés en Autriche, Hongrie, Allemagne et République tchèque.

Caractères écologiques
La Barbastelle est une espèce également spécialisée quant aux habitats fréquentés. Ses exigences, associées à une adaptabilité faible face aux modifications de son environnement, rendent l'espèce très fragile.
La Barbastelle en Europe semble liée à la végétation arborée (lindaire ou en massif). Cette relation est sans doute d'origine tropicale plus qu'écophysiologique : en Asie centrale, *Barbastella leucomeles*, espèce jumelle, s'est parfaitement adaptée à la steppe, très riche en papillons nocturnes.
Les quelques travaux réalisés sur les terrains de chasse préliminaires apportent les résultats suivants :
- Valais (Suisse) : frêtaux matures avec strate bâloisamment bien représentée. Les espèces dominantes sont ici le Pin sylvestre (*Pinus sylvestris*) ou l'Épicéa commun (*Pinus abies*), la présence de grands chênes en couche secondaire joue un rôle significatif ;
- Jura vaudois (Suisse) : hêtres-épicéas matures ;
- Massif central et Alpes (France) : peuplements (maillages matures) : les classes d'âge les plus fréquentées sont de 30 à 60 ans pour les hêtres et 80 à 180 ans pour le hêtre. Les espèces dominantes les plus riches sont les Chênes (pédunculé, sessile, et pubescent - *Quercus robur*, *Q. petraea*, *Q. ilex*), et dans une moindre mesure le Châtaigner (*Castanea sativa*) (surtout ancienne). On note la présence de sous-étages (buissonnières et arbutives

1193

Bombina variegata (L., 1758)
Le Sonneur à ventre jaune, le Sonneur à pieds épais
Amphibiens, Anoures, Discoglossidés

Description de l'espèce
Adultes
Espèce de 4 à 5 cm de long en moyenne, à peau granuleuse et dont l'allure est celle d'un petit crapaud. Les ventres colorés sont souvent tachetés de petites taches noires.
Corps aplati, tête à museau arrondi, pourvue de deux yeux saillants à pupille en forme de cœur, absence de tympan et chez le mâle de sac vocal.
Membres robustes, pattes postérieures palmées, doigts des pattes antérieures libres.
Coloration de dessus gris terne ou olivâtre, face ventrale typiquement jaune (ou orange) et noire, les taches s'étendent aussi sur la face inférieure des pattes antérieures et celle des pattes postérieures.
Dimorphisme sexuel : les mâles se différencient des femelles par une taille légèrement plus petite, des membres antérieurs plus robustes, des colorations noires présentes sur l'avant-bras et la face inférieure des doigts au moment de la reproduction.

Têtards
Corps globuleux, queue haute et courte, à poitrine plus longue que le corps, présentant des filaments embrouillés.
Spéciale sur la face médiane du ventre, légèrement en arrière du corps.

Confusions possibles
Aucune en France, l'autre espèce de Sonneur, *Bombina orientalis*, a des espèces est très différente.

Caractères biologiques
Reproduction
La maturité sexuelle est atteinte à l'âge de 1-4 ans. La reproduction a lieu durant les mois de mai-juin et se prolonge jusqu'en août en moyenne européenne. Elle se déroule dans l'eau, dans des zones bien ensoleillées. Les mâles, très actifs, démontent, de jour comme de nuit, de petits cris plaintifs pouvant se traduire par l'onomatopée « heu, heu ». Ces cris, très sonores et très réguliers, sont audibles à quelques dizaines de mètres. Les couples se forment rapidement et l'amplesse est limitée, c'est-à-dire que le mâle amène la femelle à la jonction des pattes postérieures avec le ventre. La fécondation est externe, le mâle met sa laitance au moment où les ovocytes sortent du cloaque de la femelle.
La femelle effectue plusieurs pontes par an, mais la reproduction n'est pas systématique tous les ans. Les œufs, au nombre

d'une dizaine par ponte, sont déposés en petits amas sur des brindilles immergées ou sur des plantes aquatiques.
Après un développement embryonnaire rapide (dans à trois jours selon la température), les têtards se libèrent de leur gangue maternelle puis mènent une vie libre. Les premiers métamorphoses ont lieu à la fin du mois de juin, elles s'observent pour la majorité des individus au mois de juillet. Les jeunes sonneurs ressemblent en tout point aux parents même si leur taille ne dépasse guère le centimètre. Ces jeunes sont métramerphiques naissent à proximité de leur lieu de naissance ; à ce stade la mobilité est importante. La saison de reproduction étant assez longue, on rencontre habituellement dans un même milieu des générations d'âge différent et donc de taille variable.
La longévité de *Bombina variegata* est de l'ordre de 8-9 ans.

Activité
Le Sonneur à ventre jaune hiberne dès le mois d'octobre sous des pierres ou des souches, dans la vase, l'herbe, la mousse, ou encore dans des fissures du sol ou des galeries de rongeurs. Cette phase hivernale se termine au printemps, dès le mois d'avril en plaine. Durant les deux sexes, il trouve refuge dans ces mêmes abris.
Le Sonneur est actif de jour comme de nuit. Les adultes restent à proximité de l'eau durant la saison estivale, il est toutefois capable d'entreprendre des déplacements relativement importants, au printemps, en période pluvieuse.
Lorsqu'il est inquiet, le Sonneur se cambre ou se retousse de manière à montrer les parties vivement colorées de son corps.
Régime alimentaire
Les têtards sont des phytophages stricts ou des détritivores, ils consomment notamment des algues et des diatomées. Au début de leur vie adulte, les jeunes se nourrissent principalement de collemboles, la taille des proies augmentant ultérieurement avec la croissance des animaux. Le régime alimentaire des adultes se compose, quant à lui, de vers et d'insectes de petite taille (diptères et coléoptères).



COLLOQUE NATIONAL CHAUVES-SOURIS ET GESTION FORESTIERE

Les ateliers Iloscopes

- Créer un réseau virtuel d'Ilots de vieux bois

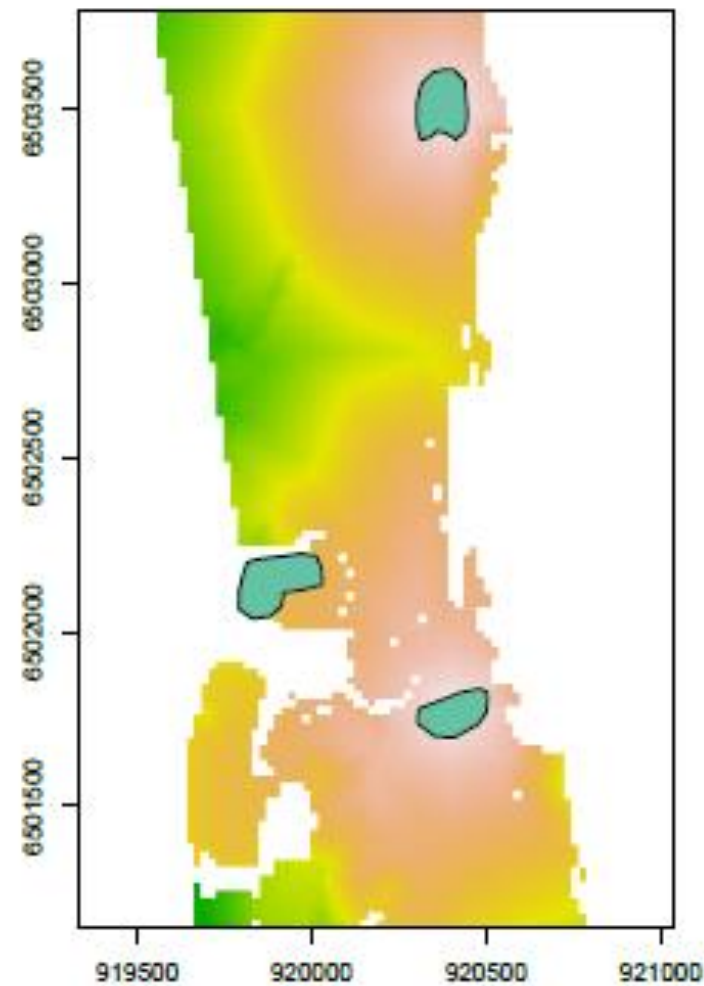
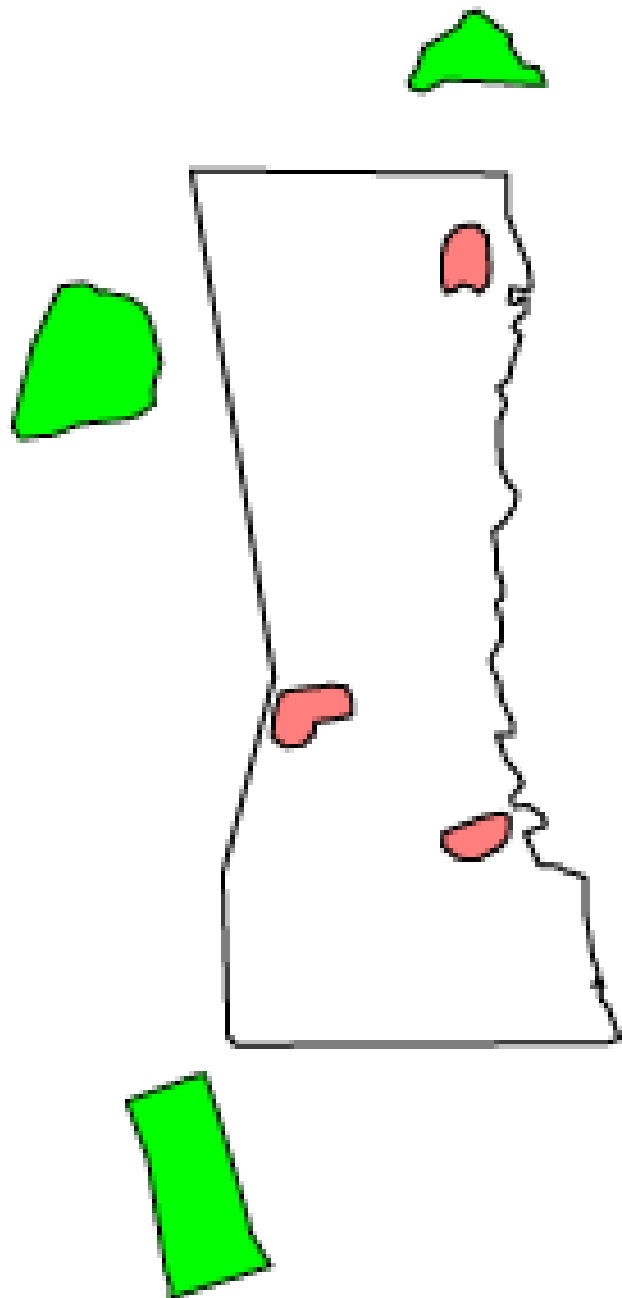
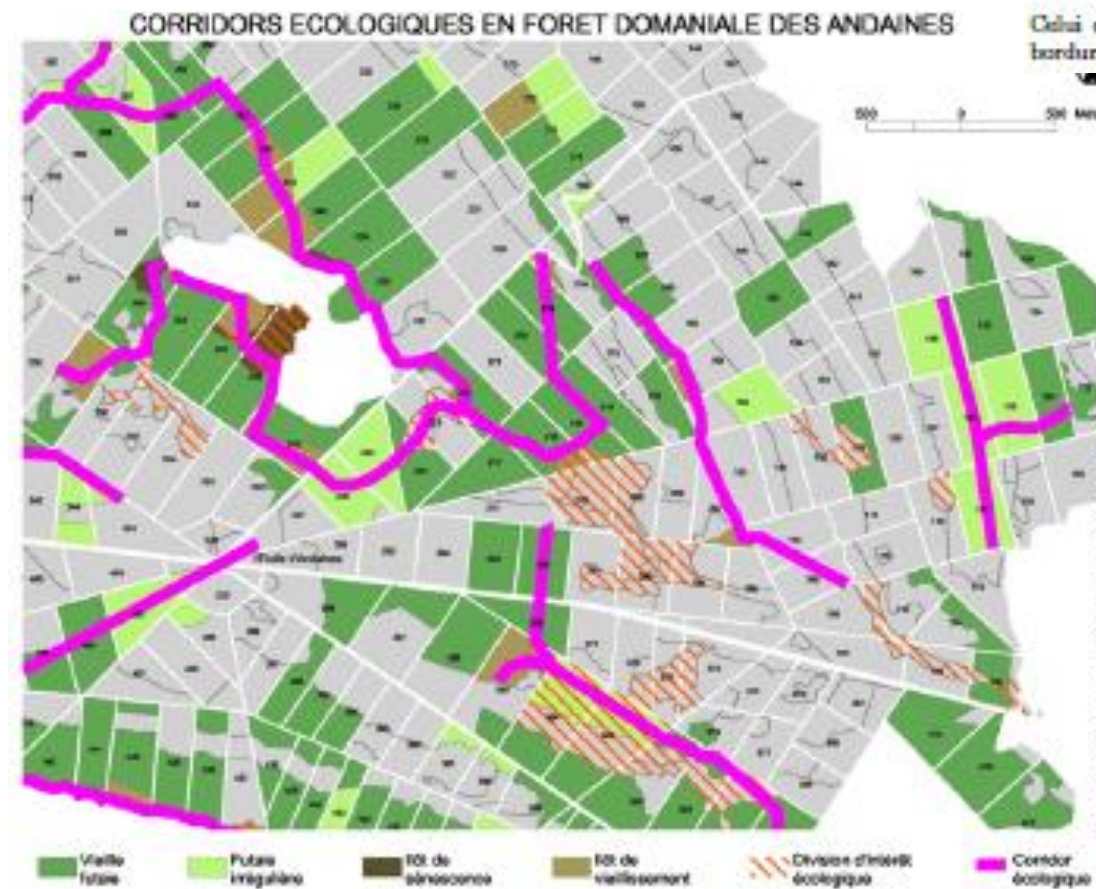
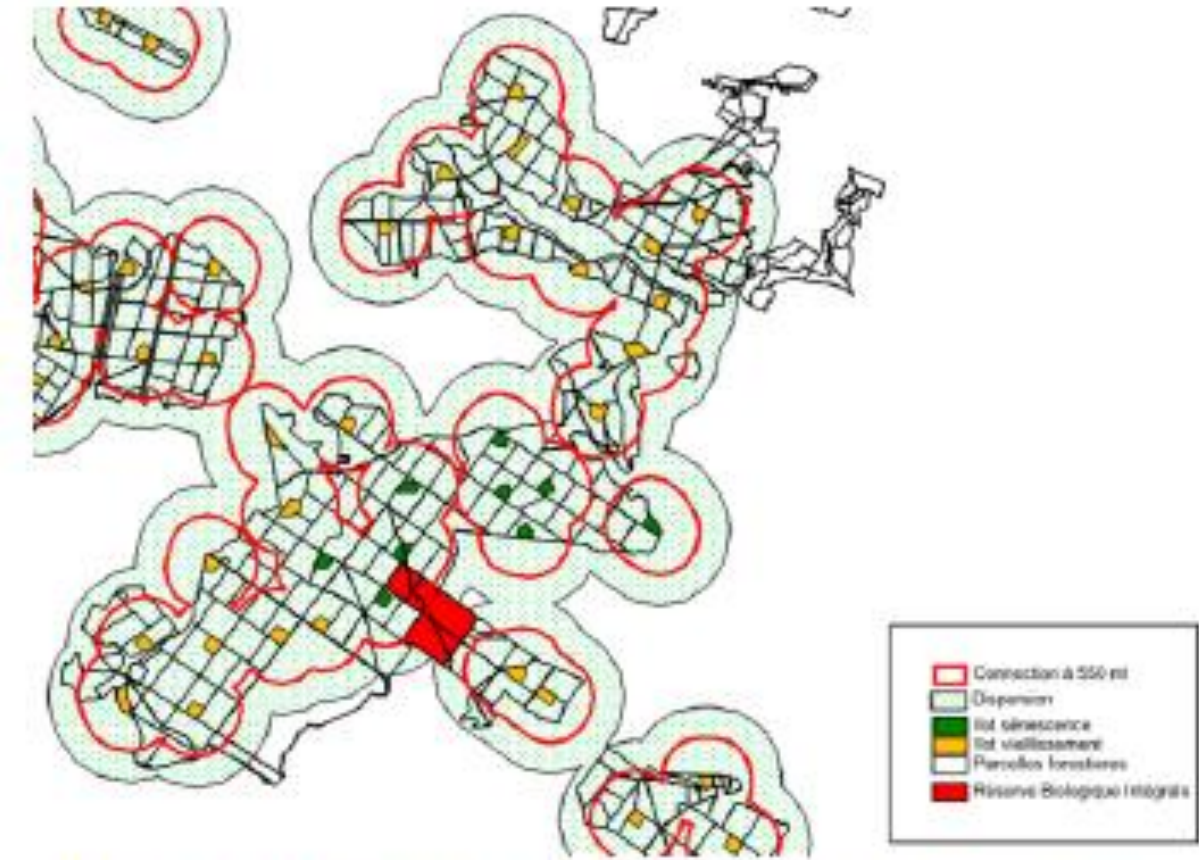


FIGURE 6 - Connectivité, approche spatiale.



Ce dernier est une proposition à une échelle bien plus large : celle du territoire du Parc Naturel Régional des Vosges du Nord, soit environ 80 000 ha de forêts. Il propose un complément au réseau déjà existant.

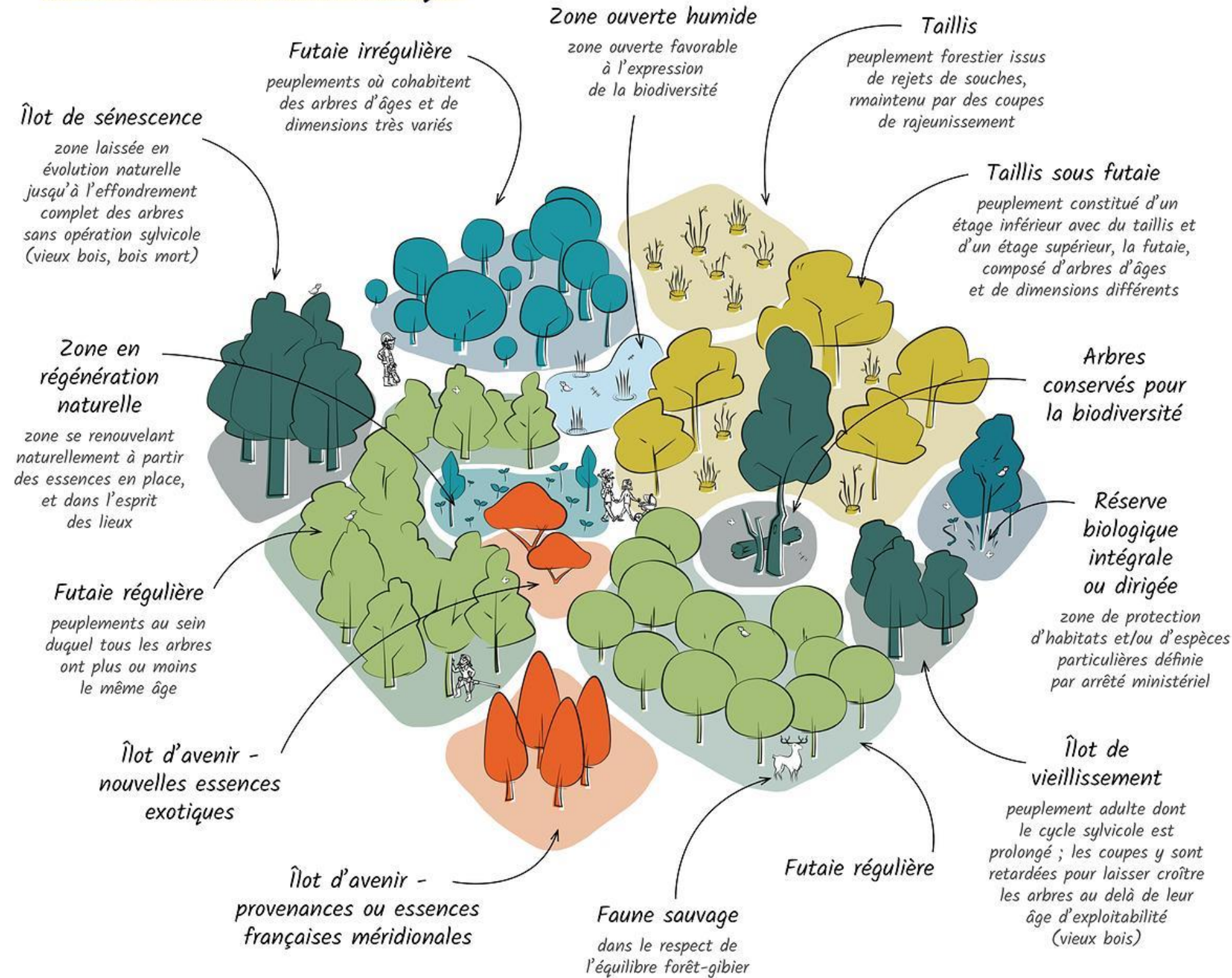


De nombreux outils utilisés également par le CNPF



VERS UNE GESTION PLUS FAVORABLE

Dessine moi... une forêt mosaïque





COLLOQUE NATIONAL CHAUVES-SOURIS ET GESTION FORESTIERE

Rôle du PNAc pour la diffusion et valorisation de la boîte à outils

Plan national d'actions
En faveur des chiroptères
2016-2025

Ministère de l'Environnement, de l'Énergie et de la Mer
www.developpement-durable.gouv.fr

PLAN NATIONAL D' ACTIONS CHIROPTÈRES

La protection des chauves-souris, l'enjeu d'un réseau

LES CHAUVES-SOURIS | LE PLAN NATIONAL D' ACTIONS | LE RÉSEAU CHIRO | AGIR POUR LES CHAUVES-SOURIS

Le plan national d'actions / Les actions / 8. Forêt

- Qu'est-ce qu'un PNA ?
- Contexte & enjeux
- Fonctionnement
- Les actions
 - Observatoire
 - Veille sanitaire
 - Aménagement du territoire
 - Souterrains et rupestres
 - Bâtiments
 - Infrastructures
 - Eolien
 - Forêt
 - Agriculture
 - Réseaux

8. FORÊT

Améliorer la prise en compte des Chiroptères dans la gestion forestière publique et privée

Pilotes : ONF, CNPE, SFEPM

La **gestion forestière** engendre des impacts positifs et négatifs non négligeables sur les populations de Chiroptères forestiers. La volonté de la France de produire plus en préservant mieux la biodiversité doit prendre en compte notamment l'écologie de ces espèces.

L'objectif de l'action est de mieux **intégrer les recommandations pour les chauves-souris dans les pratiques**, en améliorant les connaissances des gîtes et terrains de chasse, en formant les acteurs forestiers et en proposant des outils contractuels simples.



Formation proposée par l'ONF des acteurs forestiers ©Audrey Tapiero

Et concrètement ?

La **sensibilisation des acteurs forestiers à la prise en compte des Chiroptères dans les pratiques forestières passe par la formation**. Le PNA favorise les interventions sur l'écologie des Chiroptères dans les formations initiales des ingénieurs, des brevets techniques et scientifiques, des agents ONF mais également auprès des propriétaires privés via des cycles de formation ou des journées de sensibilisation.

Rechercher

Agenda | Actualités

Médiathèque | Bibliographie

Publications | Annuaire

S'inscrire à la NEWSLETTER

Vous souhaitez mieux nous connaître, alors inscrivez votre mail ici, vous recevrez chaque mois la Newsletter Agenda, résumant l'agenda de nos événements

Votre e-mail

Facebook | Scoop It!



COLLOQUE NATIONAL CHAUVES-SOURIS ET GESTION FORESTIERE

Objectif: Faciliter les flux d'informations et l'accès aux boisements

■ Identifier les personnes ressources

- ✓ PNAc : liste des animateurs PRAC en région
- ✓ SFPEM : liste des coordinateurs chiroptères régionaux
- ✓ CNPF : liste des responsables environnements
- ✓ ONF : liste des référents du réseau mammifères



Les coordinateurs régionaux

Auvergne - Rhône-Alpes	Corse	Normandie	Provence - Alpes - Côte d'Azur
+ Thomas BERNARD et Anaëlle NEAU	+ Grégory BEUNEUX	+ Anthony LEGUEN (Haute-Normandie) et Thomas CHEYREZY (Basse-Normandie)	+ Géraldine KAPFER et Laëticia BANTWELL
+ Édouard RIBATTO	Grand-Est		Guyane
Bourgogne - Franche-Comté	+ Lisa THIRIET et Bruce RONCHI	Nouvelle-Aquitaine	+ Vincent RUFRAY
+ Alexandre CARTIER et Loïc ROBERT	+ Giacomo JIMENEZ	+ Olivier TOUZOT	Océan indien
+ Carole PUSTERLA et Olivier SOUSBIE	Hauts-de-France	+ Manon DEVAUD et Hélène BAY	+ Sarah FOURASTÉ et Gildas MONNIER
Bretagne	+ Pour les départements du Nord et du Pas-de-Calais : Vincent COHEZ	+ Anthony LE NOZAHIC	Guadeloupe
+ Matthieu MÉNAGE et Florence RUBENS	+ Pour les départements de l'Aisne, l'Oise et la Somme : Lucie DUTOUR et Sophie DECLERCO	Occitanie	+ pas de contact pour le moment
Centre-Val-de-Loire		+ Olivier VINET et Blandine CARRÉ	Martinique
+ Loïc SALAUN et Thomas CHATTON	Ile-de-France	+ Boris BAILLAT et Lionel GACHES	+ pas de contact pour le moment
	+ Quentin ROUY et Julie MARMET	Pays de la Loire	
		+ Groupe Chiroptères Pays-de-la-Loire	

Régional

Le Plan national d'actions Chiroptères est décliné localement à l'échelle des nouvelles régions administratives. Ces déclinaisons régionales, aussi appelées **Plans régionaux d'actions Chiroptères (PRAC)**, sont animées par un animateur régional. L'animation du plan est en partie financée par la Direction régionale de l'environnement, de l'aménagement et du logement (DREAL), au sein de laquelle un référent veille à la bonne déclinaison des actions nationales sur le terrain.

Annuaire des animateurs de PRAC*

*L'annuaire est mis à jour régulièrement





COLLOQUE NATIONAL CHAUVES-SOURIS ET GESTION FORESTIERE

Objectif: Faciliter les flux d'informations et l'accès aux boisements

- Elaborer une convention-type d'accès aux boisements

Logo(s) association(s)

Convention d'autorisation d'accès à la propriété pour inventaire et/ou expertise informels entre un propriétaire forestier et une association de protection de la nature

PREAMBULE

En France, les 35 espèces de chauves-souris sont protégées réglementairement. Le 3ème Plan National d'Actions en faveur des chiroptères (2016-2025), piloté par la DREAL Bourgogne-Franche-Comté et animé par la Fédération des Conservatoires d'espaces naturels, affiche un objectif d'amélioration de la connaissance et de la prise en compte des Chiroptères dans la gestion forestière publique et privée. A ce titre, l'établissement et le renforcement de partenariats avec les acteurs forestiers est l'une des actions identifiées pour y répondre. Le présent modèle de convention s'inscrit dans ce contexte et a vocation à établir une synergie durable entre les différents acteurs.

Dans une dynamique de préservation globale de la biodiversité en milieux forestiers, ce modèle peut s'étendre à d'autres taxons et n'est pas strictement réservé aux inventaires chiroptères.

Entre les soussignés :
 Le propriétaire de la forêt ou groupement de propriétaire _____
 Nom, prénom, adresse, statut (gérant, pleine propriété...), commune de la forêt...
 Ci-après désignée « le propriétaire »

Et l'association « _____ »
 Nom de l'association, statut, mission(s) principale(s) – domaine(s) d'intervention
 Représentée par son président _____
 Nom, prénom du président, adresse du siège.
 Ci-après désignée « l'association »

Il est conclu une convention d'autorisation d'inventaire et/ou d'expertise informels dans les conditions qui suivent.

Article 1 : Objet et désignation
 La présente convention a pour objet d'autoriser le ou les représentants de l'association désigné(s) à l'article 3 à pénétrer et à réaliser des inventaires dont la finalité est précisée en annexe 2 sur la forêt ou partie de forêt appartenant au propriétaire et dont l'emprise affecte les parcelles listées ou faisant l'objet d'un plan figurant en annexe 1.

Les parties conviennent qu'aucune rémunération ne sera versée entre elles pour l'exécution de cette convention.

Article 2 : Étendue
 L'autorisation accordée n'est pas constitutive d'une servitude susceptible de grever la propriété.
 Cette convention est valable du ___/___/20___ au ___/___/20___ (précisions sur les restrictions d'accès en annexe 2).

Les visites se feront uniquement en présence du propriétaire : OUI / NON
 Le propriétaire sera informé de chaque visite (ou période de visite) : OUI / NON
 La décision d'une visite dépendant en grande partie des conditions météorologiques, afin de limiter les contraintes de part et d'autre, il peut être plus simple de définir une période pendant laquelle l'association pourra accéder à la forêt sans le propriétaire qui pourra néanmoins être informé de chacune des visites.

Les visites sont autorisées de jour et de nuit OUI / NON
 Les visites de nuits peuvent être nécessaires pour les prospections de batraciens, chiroptères et insectes nocturnes.



DANS LE CADRE DU PLAN NATIONAL D' ACTIONS CHIROPTÈRES

Conservatoires d'espaces naturels

Convention d'autorisation d'accès à la propriété pour inventaire et/ou expertise informels entre propriétaire forestier et association de protection de la nature

PNAC - ACTION 8 Forêt

EN RÉSUMÉ

1 OBJECTIF
Améliorer la connaissance et la prise en compte des Chiroptères dans la gestion forestière publique et privée

2 PARTENAIRES
Propriétaire forestier et association

1 STRATÉGIE OPÉRATIONNELLE
Renforcer la collaboration à travers des partenariats locaux (conventions)

Le propriétaire s'engage à autoriser le ou les représentants de l'association désigné(s) à accéder aux parties de forêt visées par la convention. L'association s'engage à mener les inventaires dans le respect de la propriété et à ne procéder à aucune modification des lieux.

UNE APPROCHE CONCERTÉE ET UN CADRE DÉFINI :

- Modalités d'interventions et d'accès,
- Droits et obligations,

L'association s'engage à :

- porter à connaissance du propriétaire les conséquences réglementaires liées aux données obtenues,
- ne pas diffuser sans autorisation écrite du propriétaire les informations et clichés localisables.

- Propriété des données,
- Limites des droits d'exploitation des données.

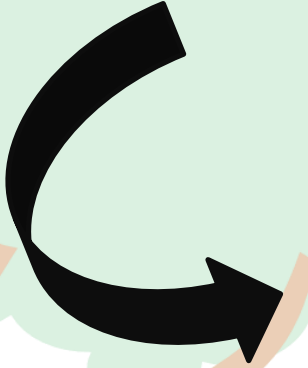
Dans le cadre de la remontée des données, les données seront transmises à la maille 10x10 km.

PNAC Chiroptères, FC/B - mars 2023



Objectif: Intégrer la préservation des populations dans les politiques et la gestion forestière

- Standardiser les protocoles (évaluation d'intérêt des forêts, suivi temporel des îlots de sénescence et vieillissement)
- Elaborer des synthèses (arbres-gîtes, terrains de chasse) à partir notamment des données issues du radiopistage
- Evaluer l'efficacité de l'instruction biodiversité de l'ONF pour les chauves-souris



Synthèse de l'ONF (*en cours*) : centraliser les connaissances scientifiques et les outils d'études (données radiopistages, utilisation des gîtes, utilisations des îlots de sénescences sur les chauves-souris)



COLLOQUE NATIONAL CHAUVES-SOURIS ET GESTION FORESTIERE

Objectif: Former

- Proposer des formations à destination des naturalistes, propriétaires, gestionnaires et futurs gestionnaires

Formation ONF-CNPF « Chiroptères et gestion forestière » à Rambouillet

- Forestiers, naturalistes, techniciens, ingénieurs, formateurs, experts, gestionnaires, propriétaires avertis
- Chaque année en Octobre
- 4 au 7 octobre 2022 : 10 stagiaires formés
- Animation Laurent Tillon (ONF), Marine Lauer (CNPF)
- Prochaine session 3-6 octobre 2023 : Inscriptions ouvertes



Les chiroptères et la gestion forestière

Biodiversité - Environnement Formation continue IDF

Accueil > Événements > Les chiroptères et la gestion forestière

Imprimer Partager

Détails

Dates	Du 03 octobre 2023 au 06 octobre 2023
Horaires	3,5 jours / 24,5 heures
Tarif	762 € net de taxes
Lieu	Rambouillet (78120)

[Formulaire d'inscription \(PDF\) →](#)

Présentation

Souvent méconnues, les chauves-souris, ou chiroptères jouent pourtant un rôle important dans les écosystèmes forestiers. Ces mammifères protégés sont très sensibles aux actes de gestion et nécessitent une attention particulière, dont les bénéfices seront réciproques. Sur les 1 200 espèces recensées dans le monde, 35 sont présentes en France métropolitaine et 13 bénéficient de mesures particulières dans le cadre de Natura 2000. Ce stage traite de l'intégration de ces espèces dans la gestion forestière.

Cela sera l'occasion d'un exercice de mise en application du futur Guide technique « Chiroptères et gestion forestière » en cours de rédaction par l'ONF et le CNPF.

Le livre « Chauves-souris et forêt : des alliées indispensables » est inclus.

- Animé par Laurent Tillon (ONF) et Marine Lauer (CNPF-CRPF Ile-de-France - Centre-Val de Loire)
- Public : forestiers et naturalistes, techniciens, ingénieurs, formateurs, experts et gestionnaires, propriétaires avertis
- 16 participants maximum 750 € net de taxes



COLLOQUE NATIONAL CHAUVES-SOURIS ET GESTION FORESTIERE

Objectif: Communiquer

- Valoriser les résultats par le biais de rapports, d'articles et d'un guide

Retour d'expériences :

Publications / Retours d'expériences

- Chiroptères Infos
- 3ème PNA (2016-2025)
- 2ème PNA (2009-2013)
- 1er PNA (1999-2003)
- Fiches pratiques
- Outils
- Retours d'expériences

Retours d'expériences

Documents utiles

- REX IDENTIFICATION DES SITES FORESTIERS À ENJEUX CHIROPTÈRES en Ile-de-France**
 2343.13 ko | 7
- REX AMÉNAGEMENT D'UN TUNNEL - CEN Franche-Comté - 2020**
 549.77 ko | PDF
- REX AMÉNAGEMENT DE GÎTE D'HIBERNATION - CEN Auvergne - 2020**
 718.14 ko | PDF
- REX RÉHABILITATION D'UN GÎTE DE REPRODUCTION - CEN Auvergne - 2019**
 1545.49 ko | PDF

IDENTIFICATION DES SITES FORESTIERS À ENJEUX CHIROPTÈRES en Ile-de-France

Initiée dans le cadre du Plan Régional d'Actions en faveur des Chiroptères (PRAC) Ile-de-France, cette méthodologie de travail, élaborée en concertation entre les différents acteurs forestiers et naturalistes, a pour objectif d'identifier des sites à enjeux de connaissance sur les chiroptères en vue d'une campagne d'amélioration des connaissances et d'intégration à la gestion forestière.

Ce projet doit permettre de mettre en avant les possibilités d'études et de diagnostic pouvant être mises en place à l'échelle d'un massif forestier, ainsi que les possibilités de mutualisation des compétences des différents acteurs, afin de favoriser la mise en œuvre de ce type de diagnostic sur d'autres massifs forestiers.

MAÎTRE D'OUVRAGE

Le projet est co-animé entre plusieurs structures :
 L'Office national des forêts (ONF) et le Centre Régional de la Propriété Forestière Ile-de-France - Centre-Val de Loire (CRPF) sont deux établissements publics garants de la gestion durable des forêts publiques et des forêts privées.
 L'association Azmut230 et le bureau d'étude Biotope sont les co-animateurs du PRAC Ile-de-France.

IMPLIQUER LES ACTEURS FORESTIERS PRIVÉS

« Bien souvent les propriétaires forestiers privés sont sollicités par des structures naturalistes dans le cadre d'inventaires, souvent réglementaires (ZNIEFF, Natura 2000 etc.) afin de donner des autorisations d'accès aux propriétés. Or, ces inventaires ne tiennent pas toujours compte des enjeux de connaissance et d'accompagnement particuliers pour la prise en compte des enjeux dans les actions de gestion des propriétés. C'est pourquoi nous avons souhaité, en tant qu'intervenants techniques privilégiés des propriétaires et gestionnaires, nous associer avec l'ONF qui porte lui-même en interne des actions de connaissance pour proposer un projet commun de territoire avec une possibilité d'accompagnement technique particulièrement adapté aux différents enjeux des propriétaires. Une collaboration entre acteurs apporte une réelle plus-value dans les projets d'actions et de mise en œuvre des solutions et d'actions à intégrer à la gestion forestière »

Maître Lauer, responsable environnement - CNPF

DATE DE RÉALISATION
2021-2024

LOCALISATION
Ile-de-France

TYPES DE MILIEUX
Principal : Milieu forestier
Secondaires : Bâti (monument historique, maison...), cavités naturelles (grottes...)

TYPE D'OPÉRATION
Connaissance et gestion

ENJEUX
Principaux : Sensibilisation, suivi de populations
Secondaire : Préservation des habitats

CADRE DU PROJET
Action forêt du PRAC Ile-de-France : Améliorer la prise en compte des Chiroptères dans la gestion forestière publique et privée

COÛT TOTAL
382 782 €



COLLOQUE NATIONAL CHAUVES-SOURIS ET GESTION FORESTIERE

Objectif: Communiquer

- Publier un ouvrage « les chauves-souris et la forêt »

Guide technique et de vulgarisation « chauves-souris et forêt, des alliées indispensables » CNPF-ONF publié

Soutenu financièrement par Le ministère de la transition écologique et de la cohésion des territoires



SOMMAIRE

INTRODUCTION	6
PRÉSENTATION ET RÔLES DANS LE MILIEU NATUREL	7
■ UN MAMMIFÈRE À LA BIOLOGIE PARTICULIÈRE	7
■ UN RÔLE IMPORTANT POUR L'ÉQUILIBRE DE L'ÉCOSYSTÈME FORESTIER	11
LES FORÊTS, ESSENTIELLES AUX CHAUVES-SOURIS	13
■ LES ESPÈCES DE FRANCE MÉTROPOLITAINE ET LEURS RELATIONS AVEC LA FORÊT	13
■ LES GÎTES ARBORICOLES	16
■ LES TERRAINS DE CHASSE	22
■ CONCLUSION : DES DOMAINES VITAUX VARIABLES	29
LES DIFFÉRENTS COMPARTIMENTS ATTRACTIFS POUR LES CHAUVES-SOURIS	30
RECOMMANDATIONS DE GESTION EN FAVEUR DES CHAUVES-SOURIS	32
■ CONNAÎTRE POUR PROTÉGER	32
■ PLANIFIER LA GESTION	34
FICHE 1 : L'ensemble du territoire en gestion et ses abords : les connectivités	35
FICHE 2 : Compartiment forestier : les arbres à cavités et les vieux bois	36
FICHE 3 : Compartiment forestier : les peuplements forestiers	42
FICHE 4 : Compartiment forestier : les cloisonnements d'exploitation et sylvicoles	47
FICHE 5 : Compartiment milieux naturels ou semi-naturels annexes à la forêt : les milieux aquatiques	48
FICHE 6 : Compartiment milieux naturels ou semi-naturels annexes à la forêt : les milieux ouverts intra-forestiers	50
FICHE 7 : Compartiment milieux naturels ou semi-naturels annexes à la forêt : les grottes et cavités rocheuses	51
FICHE 8 : Compartiment gîtes artificiels annexes à la forêt : les bâtiments et ouvrages d'art	53
ALERTE SUR DES PROJETS POTENTIELLEMENT PERTURBANTS	55
■ LES PARCS ÉOLIENS	55
■ LES PARCS PHOTOVOLTAÏQUES	55
ANNEXE Résumé des pratiques favorables et recommandations de gestion	56
LEXIQUE	59
DOCUMENTATION UTILE	62
REMERCIEMENTS	63

Avec l'aimable participation et l'aide :



COLLOQUE NATIONAL CHAUVES-SOURIS ET GESTION FORESTIÈRE

Objectif: Communiquer

- Organiser un colloque national sur les chauves-souris et la gestion forestière

Plus de 200 participants !!!

MERCI



COLLOQUE NATIONAL CHAUVES-SOURIS ET GESTION FORESTIERE

Rôle du PNAc =
boîte à outils

Plan national d'actions En faveur des chiroptères 2016-2025

Ministère de l'Environnement, de l'Énergie et de la Mer
www.developpement-durable.gouv.fr

Le plan national d'actions / Les actions / 8. Forêt

Qu'est-ce qu'un PNA ?

Contexte & enjeux

Fonctionnement

Les actions

1. Observatoire
2. Veille sanitaire
3. Aménagement du territoire
4. Souterrains et rupestres
5. Bâtiments
6. Infrastructures
7. Eolien
8. Forêt
9. Agriculture
10. Réseaux

8. FORÊT

Améliorer la prise en compte des Chiroptères dans la gestion forestière publique et privée

Pilotes : [ONF](#), [CNPE](#), [SFEPM](#)

La **gestion forestière** engendre des impacts positifs et négatifs non négligeables sur les populations de Chiroptères forestiers. La volonté de la France de produire plus en préservant mieux la biodiversité doit prendre en compte notamment l'écologie de ces espèces.

L'objectif de l'action est de mieux **intégrer les recommandations pour les chauves-souris dans les pratiques**, en améliorant les connaissances des gîtes et terrains de chasse, en formant les acteurs forestiers et en proposant des outils contractuels simples.



Formation proposée par l'ONF des acteurs forestiers ©Audrey Tapiero

Et concrètement ?

La **sensibilisation des acteurs forestiers à la prise en compte des Chiroptères dans les pratiques forestières passe par la formation**. Le PNA favorise les interventions sur l'écologie des Chiroptères dans les formations initiales des ingénieurs, des brevets techniques et scientifiques, des agents ONF mais également auprès des propriétaires privés via des cycles de formation ou des journées de sensibilisation.

Rechercher

- [Agenda](#)
- [Actualités](#)
- [Médiathèque](#)
- [Bibliographie](#)
- [Publications](#)
- [Annuaire](#)

S'inscrire à la NEWSLETTER

Vous souhaitez mieux nous connaître, alors inscrivez votre mail ici, vous recevrez chaque mois la Newsletter Agenda, résumant l'agenda de nos événements

Votre e-mail

- [Facebook](#)
- [Scoop !](#)

Avec l'aimable participation et l'aide :



COLLOQUE NATIONAL CHAUVES-SOURIS ET GESTION FORESTIÈRE

MERCI DE VOTRE ATTENTION

