

# Et le Minioptère de Schreibers, il va comment ? Synthèse des connaissances

Boris Baillat, Hélène Chauvin, Thomas Cuypers, Sébastien Roué

Synthèse nationale

*Version 28 septembre 2020*

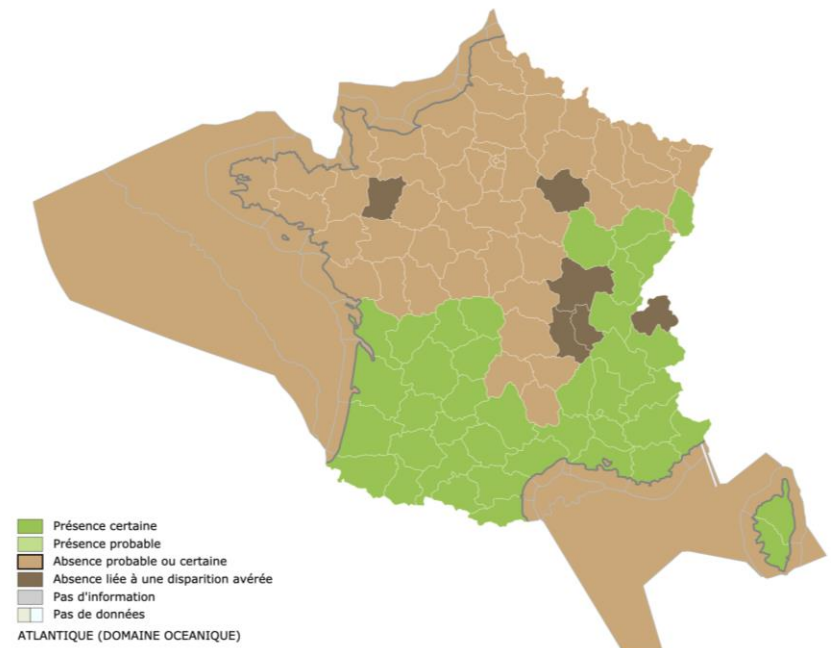
Coordination  
Nationale  
Chiroptères



# 1. Présentation de l'espèce

## Répartition

Seule espèce du genre *Miniopterus* à être présente en Europe méridionale



# 1. Présentation de l'espèce

## Statuts

DHFF (annexe II & IV)

Convention de Bern (annexe II)

Convention de Bonn (annexe II)

Accord Eurobats (annexe I)

Protégée au niveau national

# 1. Présentation de l'espèce

## Listes rouges

Territoire	Année d'évaluation	Catégorie
Monde	2020	VU
France	2017	VU
Alsace, Poitou-Charentes	2014 2018	CR
Auvergne, Aquitaine, Bourgogne (population non reproductrice), Rhône-Alpes	2015 2019 2015 2015	EN
Bourgogne (population reproductrice)	2015	RE

# 1. Présentation de l'espèce

## Etat de conservation

Lors du dernier rapportage Natura 2000 (2019), l'état de conservation de l'espèce a été jugé :

- « défavorable mauvais » (régions biogéographiques alpine et continentale)
- « défavorable inadéquat » (régions biogéographiques atlantique et méditerranéenne)

## 2. Synthèse 2020

***En 2019/2020, quels constats au niveau national ?***

***Pour l'hibernation, 47 gîtes connus et suivis pour une population de 101 641 individus. 8 gîtes majeurs accueillant + de 5000 individus rassemblent 82% de la population hivernale.***

*Avant mortalité, 31 gîtes pour une population estimée de 114 110 individus*

*Discussions : Amélioration de la connaissance dans quelques régions (Aquitaine, Midi-Pyrénées), Découverte de nouveaux gîtes majeurs, effondrement des populations sur d'autres principalement situés en limite d'aire de répartition*

***Pour la mise bas, 36 gîtes connus et suivis pour une population de 60 890 individus***

*Avant mortalité, 54 gîtes pour une population estimée de 101 000 individus*

*Discussions : Disparition de plusieurs gîtes de mise bas, amélioration de la connaissance (Aquitaine, Languedoc-Roussillon, Midi-Pyrénées, PACA), découverte de nouveaux gîtes majeurs, effondrement des effectifs des colonies de mise bas situées en limite d'aire de répartition, difficulté d'apprécier la baisse des effectifs au vu des techniques de comptage différentes en fonction des régions*

## 2. Synthèse 2020

**Entre 1990 et 2020, quels constats sur les populations en hibernation ?**

*Avec ces chiffres bruts regroupant les sites majeurs dont certains n'étaient pas comptés forcément tous les ans, il est difficile de dégager des tendances aisées. Néanmoins, le crash de 2002 (épizootie) est clairement visible. Le pic de 2011 pose plein de questions difficiles à répondre surtout avec la chute brutale de 2012 (seulement 2 sites en moins non dénombrés).*

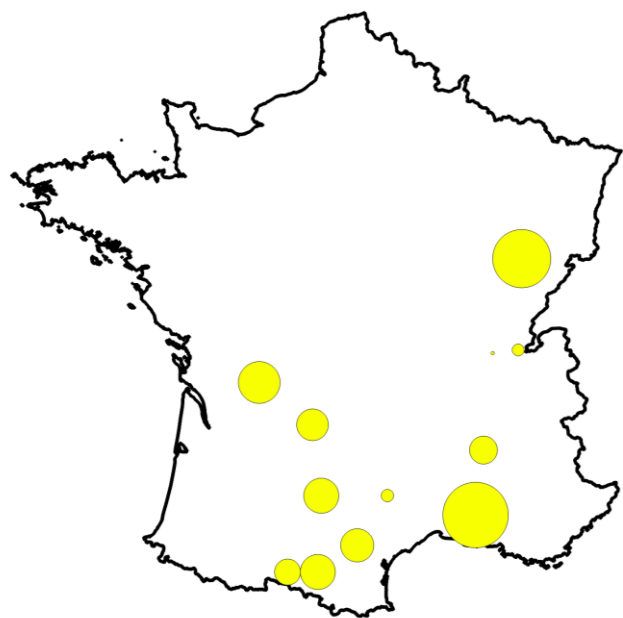
Suivi des populations en hibernation de Minioptère de Schreibers en France



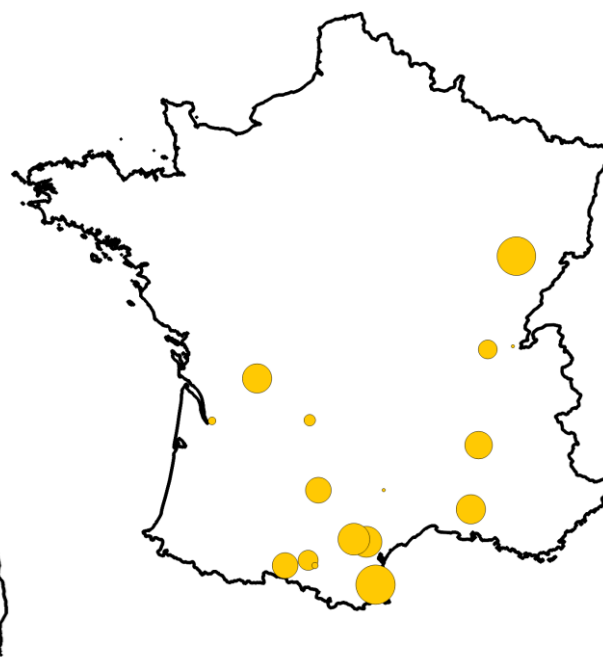
## 2. Synthèse 2020

***Entre 1990 et 2020, quels constats au niveau national ?***

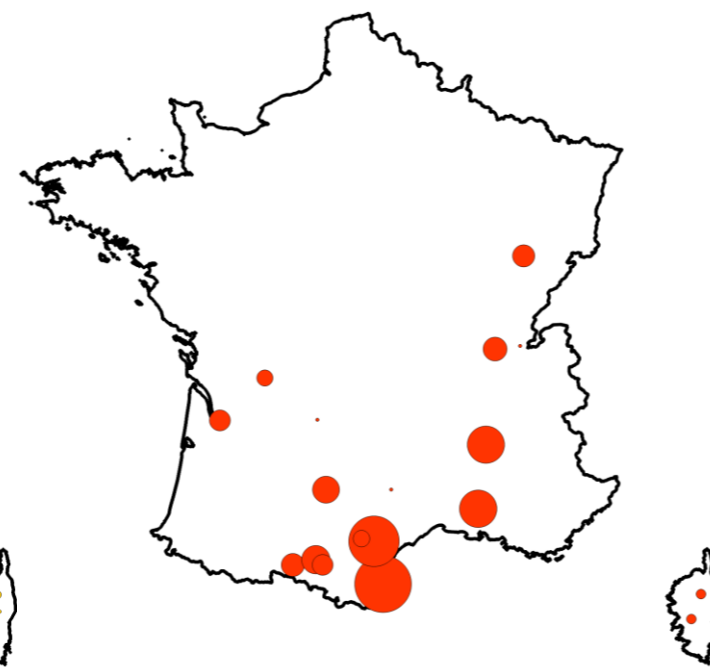
***Pour l'hibernation, en reprenant les 20 gîtes majeurs accueillant + de 1000 individus, les cartes ci-dessous illustrent\* bien les changements évoqués (découverte, effondrement, ...) et la possible contraction de la distribution des populations au sein de son aire de répartition.***



**Années 90**



**Années 2000**

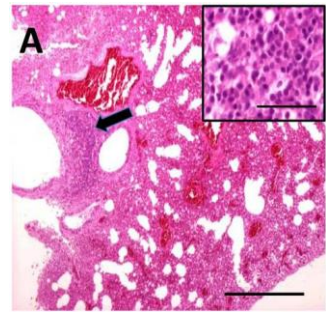


**Années 2010**

\* Effectif moyen des années 1991-2000, 2001-2010, 2011-2020



### 3. Epizootie de 2002

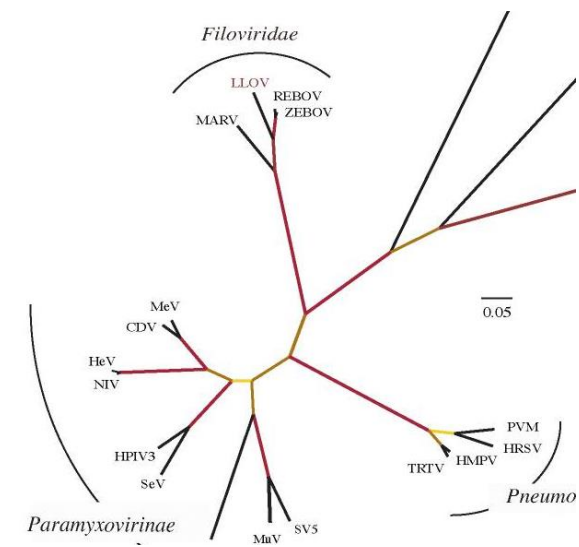


*Entre mai et juillet 2002, plusieurs dizaines voire centaines de cadavres de Minioptères sont découverts dans trois régions françaises (Franche-Comté, Languedoc-Roussillon et Poitou-Charentes) ainsi qu'en Espagne et au Portugal.*

*A cette époque, la mortalité avait affecté principalement les colonies de mise bas.*

*Après plusieurs hypothèses (conditions climatiques, dérangement, produits phytosanitaires), une épizootie d'origine virale avait été annoncée comme la plus probable. En 2011, une publication espagnole annonçait le virus probablement responsable dénommé Lloviu virus (famille des Filoviridae proche d'Ebola et de Marburg). Depuis, le même virus a été trouvé en Hongrie en 2016.*

*Et, en France, la conséquence sur cet événement fut rapidement observée dès l'hiver 2003 avec une baisse estimée de 60 à 65% des effectifs. Les populations étaient estimées à 70 000 individus au lieu de 210 000 estimés en 1995.*



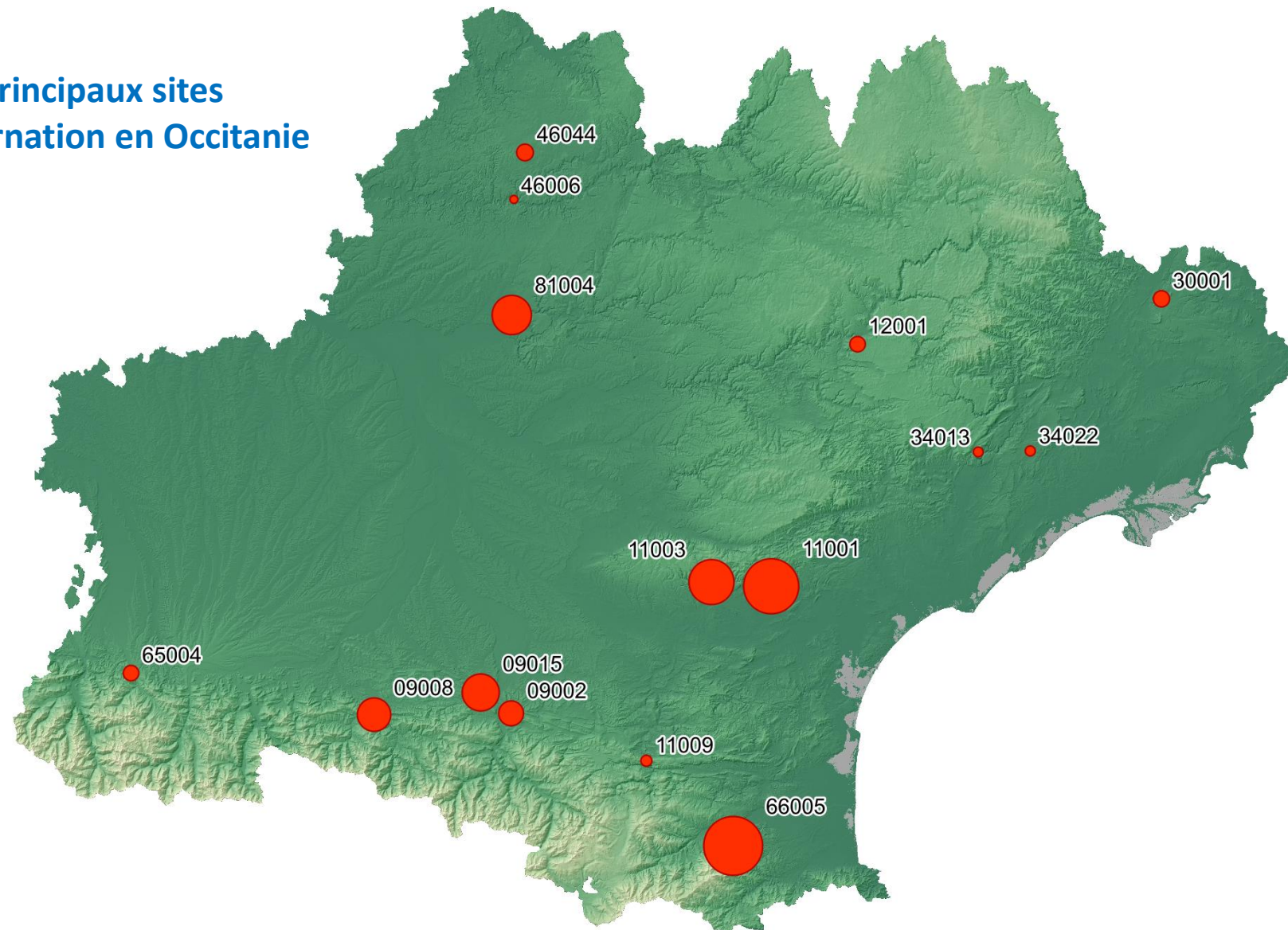
## 4. Tendances en fonction des régions et des sites

**Entre 1990 et 2020, quels constats dans les différentes régions ou sites ?**

- **Plusieurs régions voient les populations de leurs sites s'effondrer (entre 80 et 90% de baisse d'effectifs principalement en hibernation)**
  - *Franche-Comté, Limousin, Poitou-Charentes. Ces régions se situent à la marge de l'aire de répartition historique de l'espèce.*
- **D'autres régions sont plutôt stables depuis l'épisode de 2002 avec trois cas de figure :**
  - *Des effectifs non significatifs : Bourgogne (< 50 individus) ;*
  - *Une région mal connue avant 2002 : Aquitaine ;*
  - *Et deux régions : Corse, Provence-Alpes Côte d'Azur ... où là les effectifs sont plutôt stables depuis 2002*
- **Une région, Auvergne-Rhône-Alpes, où les effectifs hivernaux sont plutôt en augmentation (même depuis 2003) mais avec des effectifs estivaux stables voir en baisse légère,**
- **Et il reste deux régions regroupées maintenant à savoir Languedoc-Roussillon et Midi-Pyrénées qui méritent d'être détaillées au vu de la possible contraction de la distribution des populations dans ce secteur géographique (hiver mais également été).**

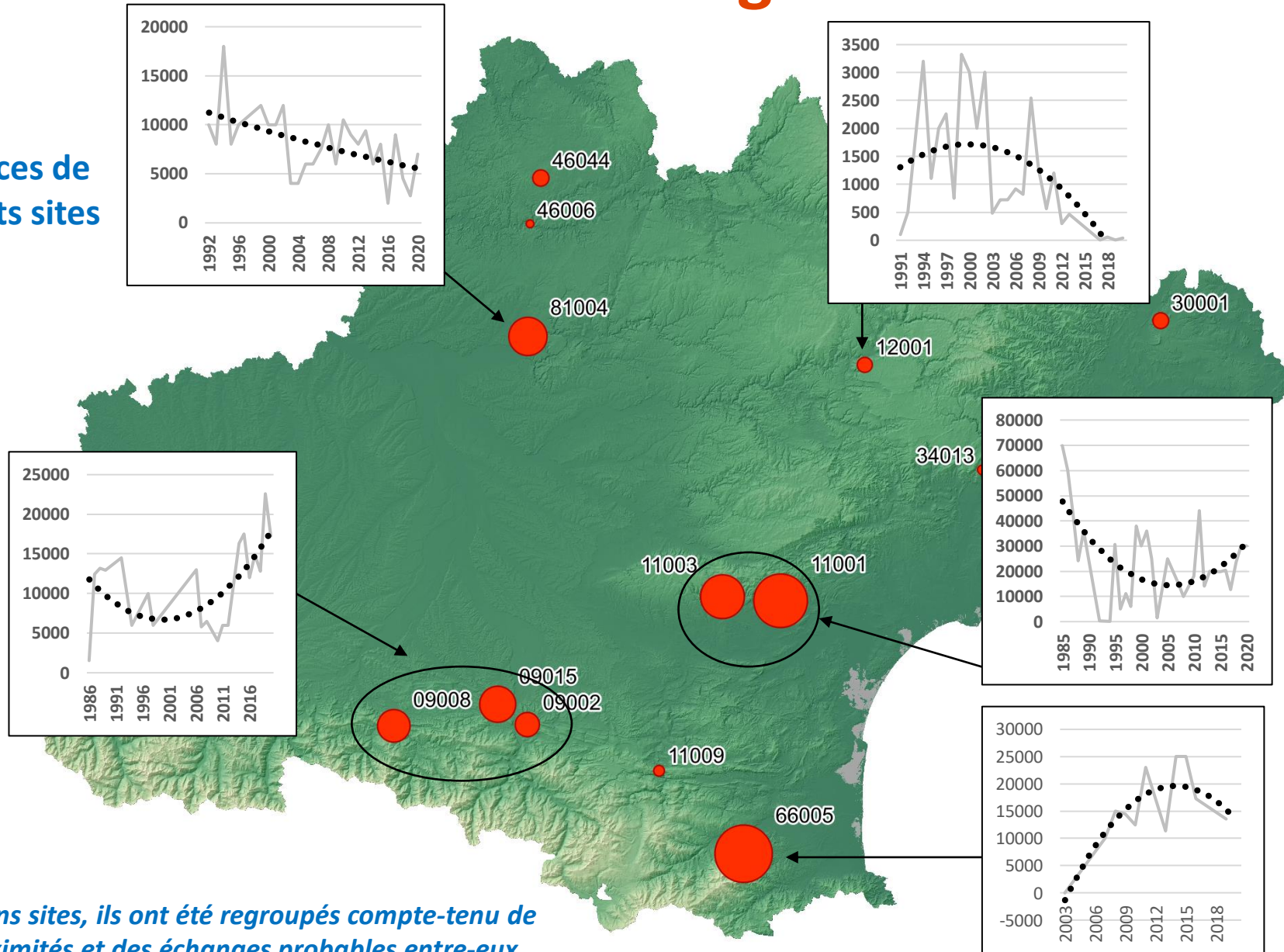
# 5. Zoom sur la région Occitanie

Principaux sites  
d'hibernation en Occitanie



# 5. Zoom sur la région Occitanie

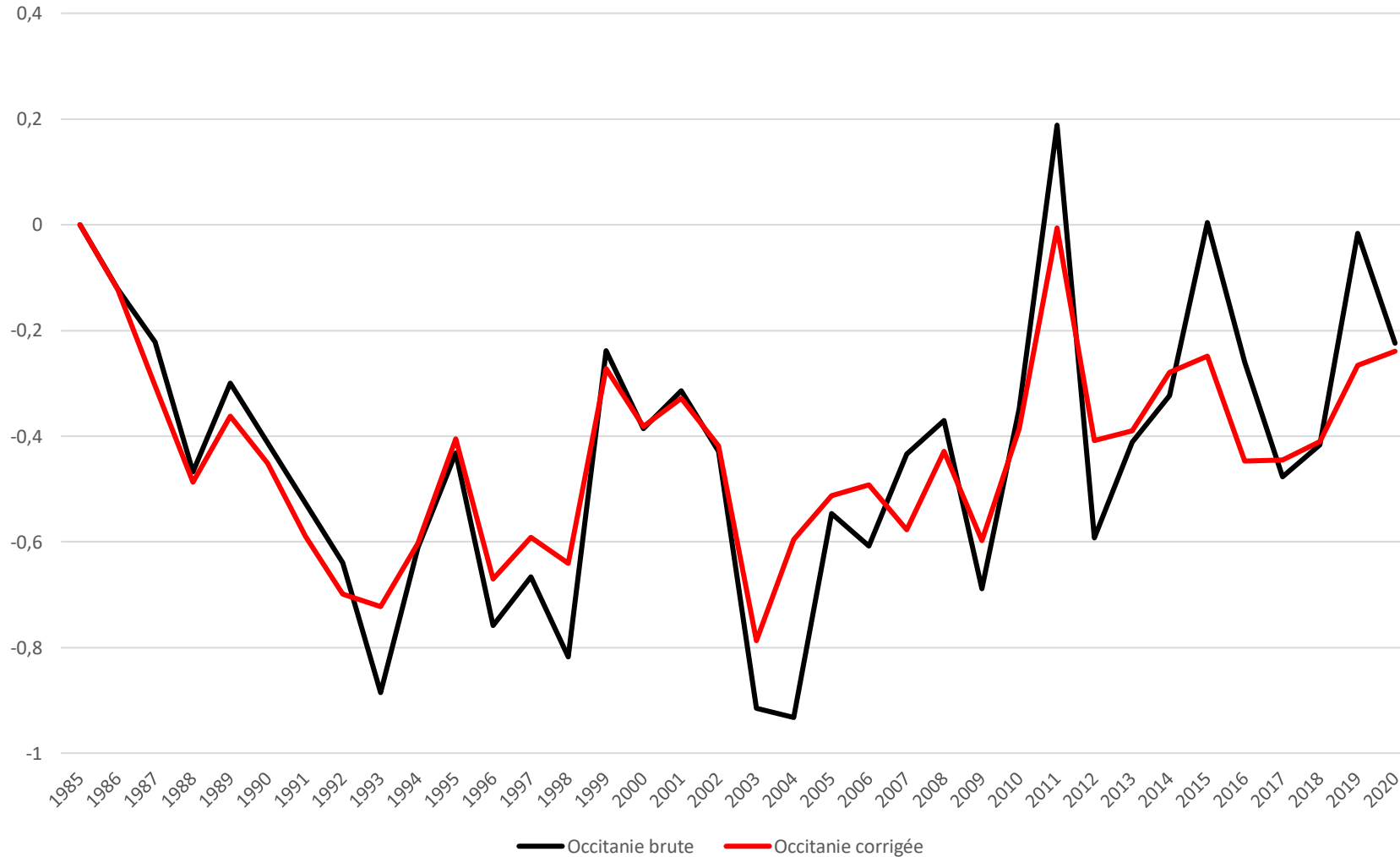
Tendances de différents sites



*Pour certains sites, ils ont été regroupés compte-tenu de leurs proximités et des échanges probables entre-eux*

# 5. Zoom sur la région Occitanie

Evolution des effectifs de Minoptères hibernants en Occitanie



Courbe **noir** représente les effectifs bruts (avec trous dans les suivis).

Courbe **rouge** corrige les « trous » par des moyennes afin d'affiner un minimum les tendances.

# 5. Zoom sur la région Occitanie

## Entre 1990 et 2020, quel est le constat ?

- *En hiver, sur ce territoire, plusieurs sites d'hibernation rassemblant entre 40 000 et 80 000 individus selon les années faisaient déjà de ce secteur dans les années 90 le noyau dur de la population française (entre 30 et 60% de la population nationale). Néanmoins, la connaissance n'était pas encore parfaite :*
  - *Plusieurs sites d'hibernation d'Ariège étaient dénombrés qu'épisodiquement ;*
  - *De nombreux sites aujourd'hui occupés n'étaient pas connus.*
- *En 2020, l'effectif global d'hibernation représente environ 70% de l'effectif national connu. A partir des résultats globalisés par département, les baisses sont principalement observées sur les départements de l'Aveyron et du Tarn plutôt dans les marges nord du territoire Midi-Pyrénées.*
- *En été, le contexte est assez proche mais la découverte de nouveaux sites de reproduction perturbent profondément l'analyse de l'évolution. Enfin, les évolutions sur les méthodes de dénombrement ne permettent pas une comparaison aisée entre les chiffres des années 2000 et 2020 (comptage des adultes et juvéniles, comptage en sortie de gîte, comptage uniquement des nouveaux-nés, ...).*
- *Enfin, les échanges certains de populations entre ce territoire et la proche Catalogne (pour laquelle des données précises et récentes ne sont pas connues) apportent un dernier élément de complexité dans l'interprétation de toutes ces données de suivi sur ce territoire.*

	2000		2020		
Occitanie	Hiver	Été	Hiver	Été	Tendance
11	30000	8710	5000	4250	↘
30		2700	100		-
34	20000	11150	21300	6660	≈ / ↘
48					
66		2000	23000	2790	↗
09	16100	24700	17250	14320	≈
12	3000	3500	50	200	↘
31					
32			180		-
46		5500		3100	≈
65			1600		-
81	12000	4250	7000	4500	↘ / ≈
82		1750		3850	↗
	<b>81100</b>	<b>64260</b>	<b>75480</b>	<b>39670</b>	

*Le constat est néanmoins au mieux d'une certaine stabilité des populations à l'échelle de l'Occitanie depuis l'épisode de mortalité, voire une légère augmentation.*

# Merci de votre attention !

Un grand merci **aux nombreux observateurs (tous seront cités dans l'article\* à venir)** et aux structures régionales ayant contribué à cette synthèse ... **et sans qui, elle n'aurait pu avoir lieu !**

Commission de protection des eaux, du patrimoine, de l'environnement, du sous-sol et des chiroptères de Franche-Comté

Conservatoire des Espaces Naturels d'Aquitaine et de Midi-Pyrénées

Groupes Chiroptères Aquitaine, de Corse, Languedoc-Roussillon , Midi-Pyrénées, de Provence et de Rhône-Alpes

Groupe Mammalogique et Herpétologique du Limousin

Poitou-Charentes Nature

Société d'Histoire Naturelle d'Autun

\* *Un article sera certainement produit à partir des éléments recueillis certainement dans les futurs actes des rencontres nationales chiroptères ou dans une autre revue.*