

Bilan synthétique des travaux

*Réhabilitation du gîte de
reproduction à chauves-souris de
Saint Illide (Cantal)*



Septembre 2018

Bilan synthétique des travaux

Réhabilitation du gîte de

reproduction à chauves-souris

de Saint Illide (Cantal)

Rédacteur principal : Romain Legrand

Responsable scientifique : Stéphane Cordonnier

Technicien : Hervé Balmissé

Conservateur bénévole et suivi naturaliste : Fabrice Taupin

Crédits photographiques : H.Balmissé, R.Legrand, F.Taupin, M.C. Régnier

Référence à utiliser : Legrand R., 2018. Bilan synthétique des travaux. Réhabilitation du gîte de reproduction à chauves-souris de Saint Illide (Cantal). 17 pages. CEN Auvergne – Riom

I-Localisation

Région : Auvergne/Rhône-Alpes

Département : Cantal

Commune : Saint-Ilhde

II-Intérêt

Zone réglementaire : /

Zone d'inventaire : ZNIEFF de type 1 n°00007073C « Gorges de la Maronne, barrage d'Enchanet secteur Auvergne »

Le bâtiment est plus exactement un « abri ferroviaire » qui servait autrefois au transport des salariés agricoles et au chargement/déchargement ponctuel de denrées (en face de l'abri, sur l'autre rive, se trouve notamment un moulin) lorsque les gares proprement dites se trouvaient relativement éloignées. La date exacte de sa construction ne figure pas dans les archives ferroviaires.

L'abri de St-Ilhde se situe sur la ligne Pont Vert (Bourges) > Miécaze (Aurillac) ; la section « Mauriac > Aurillac » a fonctionné de 1891 à 1994, elle passe définitivement au statut de « ligne fermée » en 2009. Le bâtiment est concerné désormais par le passage d'un vélorail à caractère touristique.

En effet, la voie serpente au fond de la vallée encaissée de l'Etze, affluent de la Maronne qui vient se jeter dans le lac du barrage d'Enchanet à peine 2,5 km plus en aval. L'environnement immédiat de l'abri ferroviaire est composé de forêts de feuillus (Hêtraie mésophiles, ripisylves à Frêne et Aulne glutineux) et de prairies humides temporairement inondées.

Le bâtiment a été bâti selon une architecture simple et standardisée que l'on retrouve sur tous les abris ferroviaires du Cantal. Il possède une « cave » accessible par l'extérieur. Le rez-de-chaussée est percé de 3 fenêtres et d'une large porte ; il est divisé en 3 parties : un hall d'entrée rectangulaire équipé d'une cheminée et d'un petit poêle à bois, une pièce, un escalier. L'étage est partagé en 2 pièces, avec une fenêtre à chaque pignon. Les matériaux de construction sont également classiques et de provenance locale, sauf la couverture : granite, enduit chaux / sable, ardoise, brique.

Le bâtiment sert de refuge et de gîte de reproduction pour 2 espèces différentes de chauves-souris, qui bénéficient de statuts de protection à l'échelle nationale et européenne.

Une étude et un contrôle de plus de 900 bâtiments ferroviaires en 2014 par le CEN Auvergne ont classé ce bâtiment comme le plus important parmi les 16 bâtiments ferroviaires accueillant des chiroptères en Auvergne avec un total avant travaux de 485 individus.

	espèce(s)	statut espèce(s)	Nombre d'individus après naissance	PNA chauves-souris
Gare de St Illide	Grand Rhinolophe	annexe II directive n°92/43/CEE « Habitats, Faune, Flore » protection nationale	285	Site d'intérêt Auvergne « Site prioritaire d'intervention »
	Murin à oreilles échanquées	annexe II directive n°92/43/CEE « Habitats, Faune, Flore » protection nationale	200	



Colonie de Grand Rhinolophe dans le comble du site

III-Chronologie

Ce bâtiment ferroviaire abandonné abritant deux colonies de chauves-souris a été découvert en 2010 par un groupe de naturalistes dont Jean Yves Delagrange. Il a ensuite engendré un fort engagement associatif du CEN Auvergne et de Chauve-Souris Auvergne pour le protéger et le restaurer.

Une convention a d'abord été négociée avec le propriétaire (Réseau Ferré de France, aujourd'hui SNCF Réseau) et quelques travaux ponctuels ont été réalisés par des bénévoles en vue de réduire la fréquentation.

Le CEN négocie avec RFF depuis 2014 pour obtenir son acquisition afin d'organiser ces travaux. Les nombreux intermédiaires et la réforme de cet organisme n'ont pas aidé à cette acquisition complexe toujours en cours de finalisation. En parallèle, des travaux d'urgence s'avéraient nécessaires pour pérenniser le bâtiment (toiture en partie à refaire, fuites d'eau menaçant la structure) et conserver les chauves-souris présentes.



Etat de la toiture et de l'intérieur du bâtiment sur la façade Nord

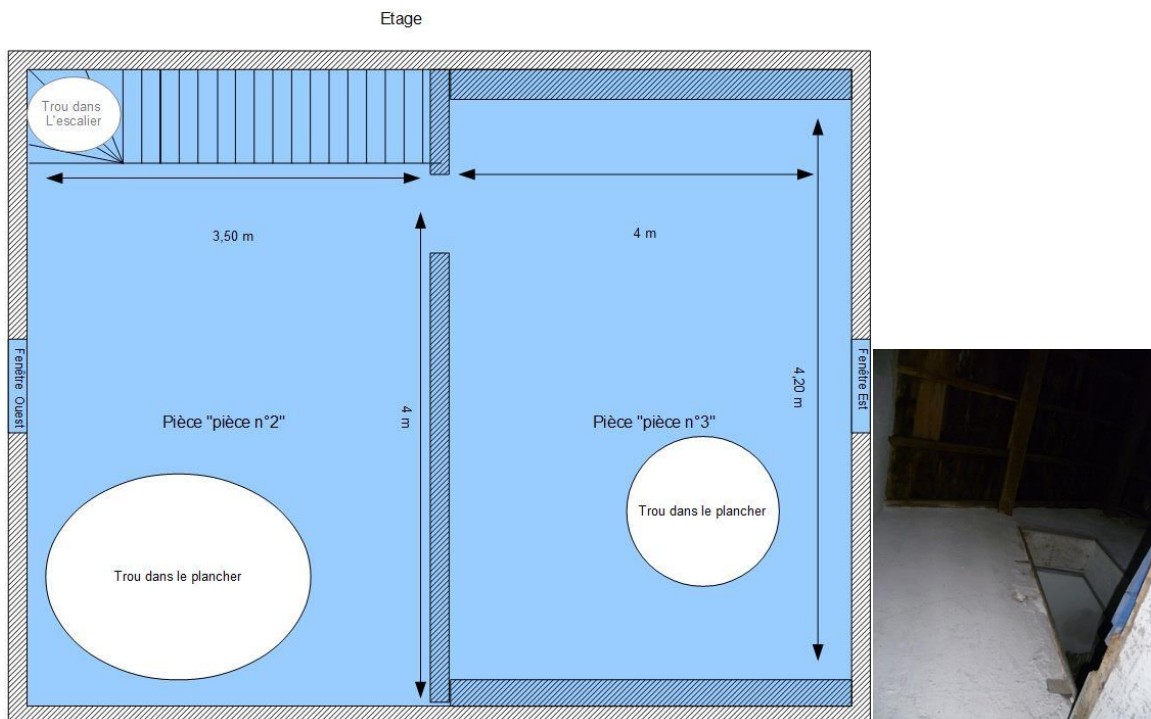
IV-Travaux envisagés

Les travaux proposés avant-projet étaient simples à savoir :

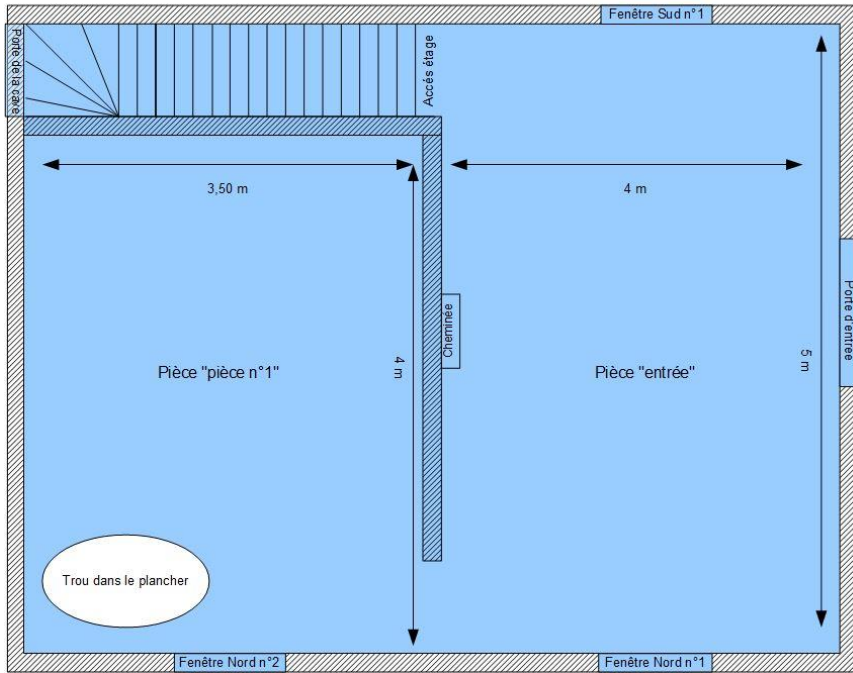
- La réfection en partie de la toiture par un artisan,
- La fermeture des accès (fenêtres, portes, cave) avec maintien d'une ouverture par les agents du CEN et appui d'un chantier bénévole,
- Le remplacement d'un plancher par les agents du CEN,
- L'abattage des quelques arbres menaçant par les agents du CEN
- La pose d'un panneau d'information par le CEN.



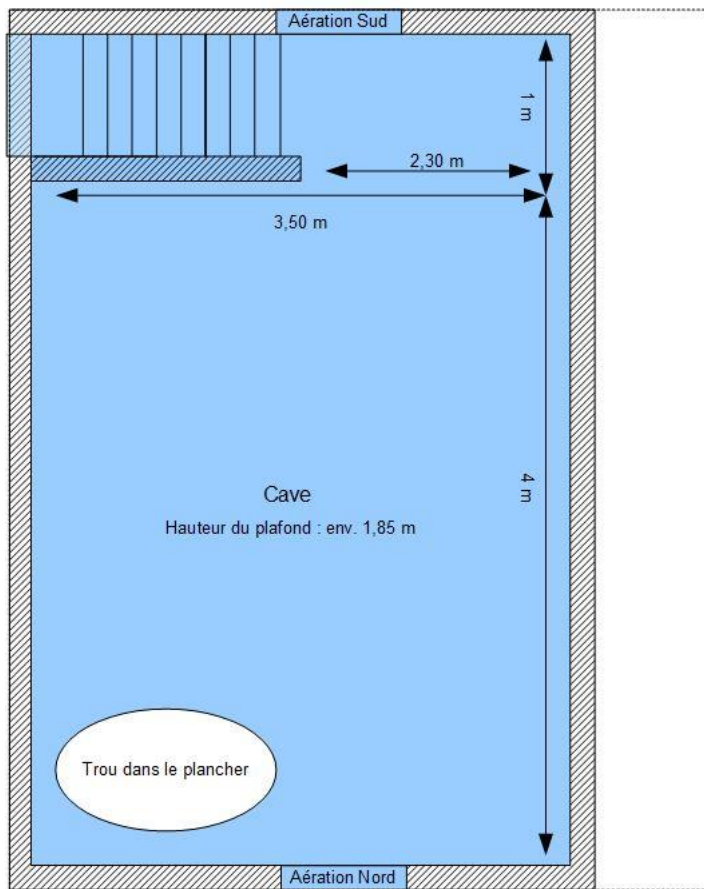
Le calendrier prévisionnel des travaux était en automne 2016 ou au printemps 2017.



Rez-de-chaussée



Sous-sol



V-Plan de financement final

Les sources de financement ont été multiples et difficiles à collecter, mais la somme visée de 13 592 € a été atteinte, répartie de la façon suivante :

Fondation du patrimoine	4 000,00 €
Chauve-Souris Auvergne dont 2500 € Ecolodge du Lac du pêcheur	4 500,00 €
Conseil Départemental du Cantal (via CPO)	1 530,00 €
Fondation La Passerelle	3 000,00 €
Zoo de Lyon	562,00 €
Auto financement (part de dépassement)	3 691,51 €
TOTAL	17 283,51 €

VI-Coût des travaux réalisés

Intervenant		Période	Prestation	Coût interne	Matériaux	Location	Déplacement	Prime panier	Total
M. Aubert (couvreur)	Réfection en ardoise de la moitié de la toiture et remplacement des voliges (20m ²). Réparation partielle de l'autre moitié avec remplacement d'ardoises et voliges dégradées (20m ²).	1 semaine en mars 2017	5 956,50 €						5 956,50 €
CEN Auvergne	Réfection de 2 planchers (32m ² + 14m ²) et d'un escalier, fermeture d'un accès par un mur 2,30m x 1,60m, pose d'une porte amovible et condamnation d'une porte, nettoyage des abords	1 semaine en octobre 2017 (13 jours agents, 4 jours technicien de chantier & 2,5 jours technicien de préparation)		7 591,50 €	1 334,05 €	853,00 €	460,06 €	266,00 €	10 504,61 €
CEN Auvergne	Coordination du projet (autorisation de travaux, justificatifs, bilan...), conception et pose du panneau	De mars 2017 à avril 2018		748,00 €	74,40 €				822,40 €
			5 956,50 €	8 3339,50 €	1 408,45 €	853,00€	460,06 €	266,00 €	17 283,51 €

VII-Reportage photographique



Façade Nord avant et après travaux



Façade Sud avant et après travaux



Façade Est avant/après travaux



Apport des matériaux et du matériel : 1,4 km pour accéder au bâtiment



Pose d'un plancher en OSB à l'étage pour cantonner les colonies de chauves-souris



Pose d'un plancher en OSB entre le rez de chaussée et la cave



Pose d'un mur dans la cave pour éviter les courants d'air et les intrusions. Ouverture pour les chauves-souris



Fermeture amovible d'une fenêtre pour accéder au bâtiment

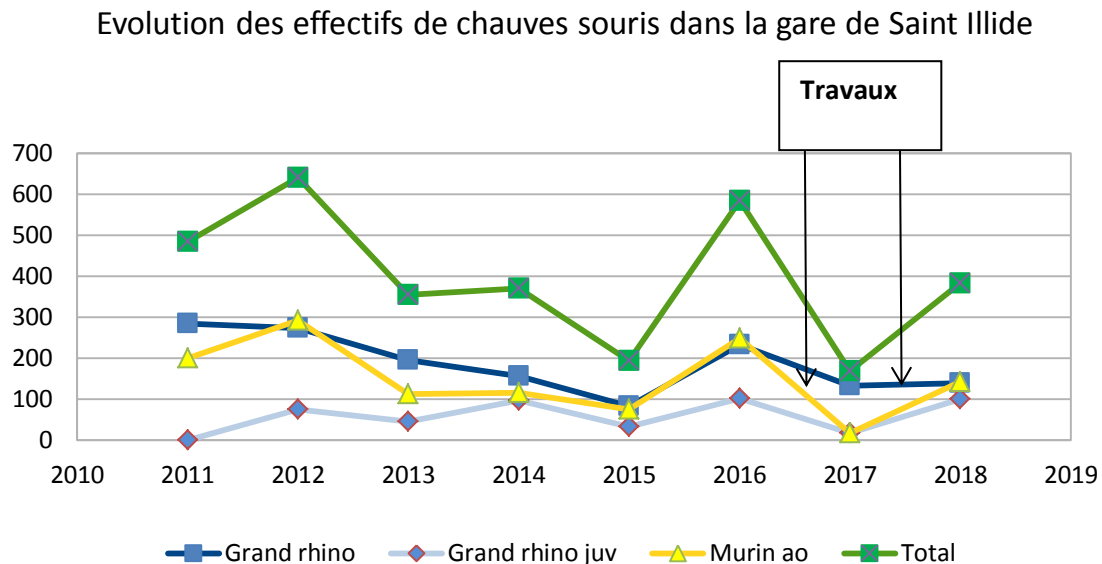


Condamnation de la porte et pose d'un panneau d'information

VII-Bilan après travaux

Bilan faunistique

Ce site dispose d'un manque de recul certain sur ce site connu seulement depuis 2011.



Bilan du suivi estival de 2011 à 2018 (F. Taupin com. pers.)

Question posée : Les travaux permettent-ils de conserver ou d'augmenter les populations de chaque espèce de chauves-souris du gîte de reproduction de St-illide ?

Résultats :

Avant travaux, la population de Grand Rhinolophe observées sur 7 ans est en moyenne de 195 adultes avec un intervalle de confiance à 95% de + ou – 69 individus. La seule valeur observée après travaux, soit 140 adultes en 2018, se situe dans cet intervalle de confiance et ne permet pas de conclure sur une évolution de la population. Pour l'instant, les travaux permettent à minima le maintien de la population dans les ordres de grandeur observés par le passé.

Avant travaux, la population de Murin à oreilles échancrées observée sur 7 ans est en moyenne de 152 adultes avec un intervalle de confiance à 95% de + ou – 91 individus. La seule valeur observée après travaux, soit 143 adultes en 2018, se situe dans cet intervalle de confiance et ne permet pas de conclure non plus sur une évolution de la population. Pour l'instant, les travaux permettent à minima le maintien de la population dans les ordres de grandeur observés par le passé.

Les travaux qui auraient pu provoquer une fuite des animaux les premières années, ont plutôt favorisé leur maintien. Ils devraient donc à court terme consolider l'implantation des deux colonies.

Constat :

D'un point de vue du comportement, les grappes de jeunes sont toujours situées aux endroits habituels avec parfois l'utilisation des accroches mises à disposition (notamment dans une des 2 pièces du haut).

Le comptage a été bien plus précis que les années précédentes, car les chauves-souris ne sortent désormais plus que par une seule porte (porte de la cave). Une sortie par la fenêtre est également possible, mais la réduction de l'ouverture a modifié la sortie du bâtiment.

Une nouvelle espèce a été contactée dans le gîte après les travaux : **le Petit Rhinolophe**.

Bilan des travaux

Dès que l'ensemble des aides financières a été collecté, les travaux se sont déroulés assez rapidement en mars, puis en octobre 2017 sur une semaine respectivement. Le chantier a été finalisé par la pose du panneau en avril 2018.

L'ensemble des travaux prévus a été réalisé comme prévu. Il faut également noter l'implication bénévole du conservateur du site et d'un riverain sur le chantier du mois d'octobre. Deux entreprises locales auront été sollicitées à savoir un artisan couvreur, et la société pédalorail (acheminement des matériaux) exploitant la voie ferrée.

L'aspect esthétique du bâtiment a été respecté en particulier de la couverture malgré des règles d'urbanisme sans contraintes.

BIBLIOGRAPHIE

Legrand R. et Legé V., 2014. *Analyse patrimoniale et foncière des ouvrages ferroviaires en Auvergne* – Rendu final-décembre 2014 - Plan régional d'action en faveur des chiroptères en Auvergne. DREAL Auvergne, Union Européenne, Région Auvergne, CG03, CG43, CG15, CG63. 46 pages. CEN Auvergne, CEN Allier, Chauve-Souris Auvergne.



 **Conservatoire
d'espaces naturels
Auvergne**



www.cen-auvergne.fr

RESTONS CONNECTÉS !



@CENAuvergne

LE CONSERVATOIRE D'ESPACES NATURELS D'Auvergne : LES CHIFFRES-CLÉS

**1485 HECTARES POUR 200
SITES** préservés par le Conservatoire
d'espaces naturels d'Auvergne

28 SALARIÉS
épaulés par le conseil d'administration et le conseil
scientifique

110 AGRICULTEURS
engagés auprès du Conservatoire d'espaces
naturels d'Auvergne

246 ADHÉRENTS, DONT 26
communes ou communautés de communes

1800 PARTICIPANTS POUR 100
interventions : animations, chantiers bénévoles,
formations, etc.

100 BÉNÉVOLES RÉGULIERS
aidant l'équipe salariée sur des points particuliers

NOTRE MISSION DE PRÉSERVATION DES ESPACES NATURELS

Les actions du Conservatoire d'espaces naturels d'Auvergne, association à but non lucratif, couvrent l'ensemble des zones naturelles des quatre départements : tourbières et forêts de montagne, rives de l'Allier et de la Loire, marais de plaine, coteaux secs à orchidées, vergers, paysages d'Auvergne, etc.

De très nombreux partenaires publics et privés font confiance au Conservatoire d'espaces naturels d'Auvergne. Ils rejoignent ainsi les centaines d'Auvergnats engagés auprès de l'association pour préserver le patrimoine naturel de notre région.



Siège : Moulin de la Croûte - Rue Léon Versepuy

63200 RIOM - Tél. 04 73 63 18 27 - Courriel : contact@cen-auvergne.fr

Antenne Haute-Loire : Le Bourg - 43230 CHAVANAC-LAFAYETTE - Tél. 04 71 74 62 21

Antenne Cantal : 8 rue des écoles - 15170 NEUSSARGUES-EN-PINATTELLÉ - Tél. 04 71 20 77 20

Dans le département de l'Allier, les actions du Conservatoire d'espaces naturels d'Auvergne sont relayées par

