

Plan National d'Actions Chiroptères Lettres électroniques



Une lettre d'information électronique (ou *newsletter*) permet de vous informer sur les événements, les actions, les actualités d'une thématique spécifique.



Les lettres d'information électroniques

Les lettres d'information électroniques vous permettent de suivre les actions et les événements menés pour les chauves-souris dans votre région ou au niveau national. Vous trouverez ci-dessous la liste des newsletters existantes ainsi qu'un descriptif de leurs contenus.



Chiroptères infos

LETTRE DU PLAN NATIONAL
D'ACTIONS CHIROPTERES

Chiroptères infos PNAC - National

- Actions et événements du PNAC, des Plans Régionaux d'Actions Chiroptères et du réseau chiroptères
- Consultez les anciens numéros [en cliquant ici](#)
- Pour vous inscrire, [cliquez ici](#).



L'Envol des Chiros



L'Envol des Chiros SFPEM - National

- Actions et événements du réseau associatif national chauves-souris de la SFPEM
- Consultez les anciens numéros [en cliquant ici](#)
- Pour vous inscrire, il est nécessaire [d'adhérer à la SFPEM](#).



Plan National d'Actions Chiroptères Lettres électroniques



La tête-en-bas Azimut230 - Ile-de-France

- Actions et évènements du Plan Régional d'Actions Chiroptères d'Ile-de-France
- Vous pouvez vous inscrire en [cliquant sur ce lien](#)



Lettre électronique du PRAC

Picardie Nature - Hauts-de-France



Newsletter du PRAC
Hauts-de-France

- Actions et évènements du Plan Régional d'Actions Chiroptères des Hauts-de-France
- Consultez les anciens numéros et inscrivez vous [en cliquant ici](#)



Les Infos du Groupe Chiro Groupe Mammalogique et Herpétologique du Limousin - Limousin

- Actions et évènements du réseau chauves-souris dans le Limousin
- Pour vous inscrire, il est nécessaire d'être adhérent/bénévole inscrit au Groupe Chiroptères. [Contactez le Groupe Mammalogique et Herpétologique du Limousin.](#)



Pour toute autre question : pna-chiropteres@reseau-cen.org



La Barbastelle

N° 49 - PRINTEMPS 2021

La Barbastelle

Chauve-souris Auvergne - Auvergne

- Actions et évènements du réseau chauves-souris en Auvergne
- Consultez les anciens numéros [en cliquant ici](#)
- Pour vous inscrire, il est nécessaire [d'adhérer à Chauve-souris Auvergne](#).

Résultats de l'étude Grand Rhinolophe, que font nos auvergnats ?

Depuis 2016, une étude de grande envergure sur cette espèce emblématique est menée en France. Trouvant ses origines en Poitou-Charentes, l'étude s'est rapidement étendue aux régions voisines pour arriver jusqu'à chez nous. Vous trouverez dans la Barbastelle n°45 (disponible sur notre site internet) un article complet retraçant l'histoire de cette étude.

A ce jour, ce ne sont pas moins de **1 000** Grand Rhinolophe, 21 000 et 200 000 dans les départements de l'Auvergne, deux sites sont pour l'instant étudiés :

- Langres (2016) : 80 rhinolophes, 21 femelles, 29 mâles.
- Auzat (2016 et 2019) : 201 rhinolophes, 103 femelles, 67 mâles.

À l'échelle nationale, selon des 80 individus transportés à Langres n'a été vu. Sur les 200 individus étudiés de la colonie d'Auzat, 14 ont été tués d'une blessure (sur un autre site, ou l'avez-vous ou sur le site de la colonie).

Depuis l'hiver 2018-2019, les cartages hivernaux se font avec, maintenant en compagnie de femelles de jeunes permettant de suivre les Grand Rhinolophe. La première carte montre les données que nous avons pu effectuer d'individus provenant de régions voisines. La seconde carte montre la répartition des individus étudiés dans la colonie d'Auzat. La majorité des individus sont effectués dans les sites d'hivernation voisins, mais en un lieu que certains individus peuvent le grand d'hivernation.

Les données mentionnent sur quelques points ces particularités :

- Tout d'abord, un individu n'a été vu que deux fois, ce qui favorise la colonie d'Auzat à être considérée la première fois le 5 février 2021 dans les caves de Saint-Julien, et la deuxième à Auzat. Un déplacement en plus d'un jour de 30 kilomètres en une nuit. Ce déplacement est d'autant plus remarquable que les individus sont arrivés à Auzat le 6 août 2021.



Le site de la colonie d'Auzat, Grand Rhinolophe.



Plan Régional d'Actions en faveur des Chiroptères

Lettre électronique du PRAC

Groupe Chiroptères de Provence - Région Sud

- Actions et évènements du Plan Régional d'Actions Chiroptères de Provence-Alpes-Côte d'Azur
- Consultez les anciens numéros et inscrivez vous [en cliquant ici](#)

ACTUALITES CHIROPTERES

Conservation des carrières d'ocre souterraines de Villars : aboutissement d'un projet de 10 ans !



©Fanny Albalat / GCS



Plan Régional d'Actions en faveur des Chauves-souris de Normandie

Lettre électronique du PRAC

Groupe Mammalogique Normand - Normandie

- Actions et évènements du Plan Régional d'Actions Chiroptères de Normandie
- Consultez les anciens numéros [en cliquant ici](#)
- Pour vous inscrire, il vous suffit d'écrire un mail au [Groupe Mammalogique Normand](#).

Protection de la cavité du Prieuré à Beaumont-le-Roger/27

La cavité du Prieuré intégrée au site Natura 2000 "Les cavités de Beaumont-le-Roger" a bénéficié de nouveaux aménagements sur 6 des entrées du souterrain. Il s'agit de rouvrir des accès murés et d'installer de nouvelles grilles plus pérennes et plus favorables au passage des chauves-souris (barreaux horizontaux). La suppression des murs permet une meilleure ventilation du site qui sera ainsi plus propice à l'alimentation de ses petits mammifères. Rappelons que les cavités de Beaumont accueillent une dizaine d'espèces de chauves-souris dont plusieurs d'intérêt patrimonial. Ces nouveaux aménagements sont le fruit d'un travail partenarial entre le GMIN, animateur du site Natura 2000 et l'UDAP 27/DRAC (Architecte des bâtiments de France), propriétaire du site classé monument historique et la commune de Beaumont. Les travaux sont entièrement financés par l'Etat (DREAL Normandie).

Ces nouvelles grilles ont également vocation à sécuriser et protéger le site des intrusions et dégradations répétées dont il fait l'objet et qui menacent la survie des différentes espèces qui trouvent refuge.





Karubats Niouz

Karubats Niouz
Groupe Chiroptères de
Guadeloupe - Guadeloupe

- Actions et évènements du réseau chauves-souris en Guadeloupe
- Consultez les anciens numéros [en cliquant ici](#)
- Pour vous inscrire, il est nécessaire **d'adhérer au Groupe Chiroptères de Guadeloupe.**



La Gazette des Chiros
Groupe Chiroptères
Pays de la Loire - Pays de la Loire

- Actions et évènements du réseau chauves-souris dans le Pays de la Loire
- Consultez les anciens numéros [en cliquant ici](#)
- Pour vous inscrire, il est nécessaire soit d'**adhérer au Groupe Chiroptères Pays de la Loire**, soit de **s'inscrire sur la liste de discussion.**

Kawa sorix

Kawa sorix
Groupe Chiroptères de
Midi-Pyrénées - Midi-Pyrénées

- Actions et évènements du réseau chauves-souris de Midi-Pyrénées
- Consultez les anciens numéros [en cliquant ici](#)
- Pour vous inscrire, il est nécessaire **d'adhérer au Groupe Chiroptères de Midi-Pyrénées.**

Quelles sont les espèces guadeloupéennes les plus sensibles ?

Difficile de répondre avec exactitude à cette question, aucune étude n'ayant été réalisée en Guadeloupe sur la sensibilité de chaque espèce aux chiroptères. Or, cette information est essentielle pour permettre de calculer l'indice de vulnérabilité de chaque espèce ou de l'impact du croisement entre l'impact de conservation d'une espèce au niveau local et sa sensibilité aux chiroptères.

En revanche, le croisement des informations issues de la littérature et celles basées sur des observations de comportement de chasse ou de hauteur de vol nous permettent d'évaluer la fragilité de certaines espèces face aux chiroptères.

L'impact des chiroptères peut intervenir lors de deux grands types d'activités :

- les grands déplacements (parcours ils aillent aux sites d'alimentation, corridors de migration)
- la recherche d'alimentation

Les espèces les plus sensibles sont les espèces évoluant en milieu ouvert (savanes, forêts, zones humides...) en canopée ou de plan coté.

Nous avons plusieurs espèces qui peuvent trouver refuge en très grand nombre dans un même site (ou pas) : un grand nombre de chauves-souris présentent les conditions idéales recherchées par chaque espèce et ainsi former, lors de l'immigration, une ou des colonies concentrant un nombre d'individus important et déplaçant dans une même direction. Cela peut être le cas pour *Tadarida brasiliensis*, *Pteronotus davyi* ou dans une moindre mesure pour *Brachyotis vespertinus*.

D'autres espèces bien que moins présentes peuvent être aussi localement perturbées ou impactées lors de leur déplacements entre leurs plus ou leurs zones d'alimentation, si elles sont inactives, fragiles ou inactives. En effet, elles peuvent par économie d'énergie ou par mesure de rapidité se déplacer d'un site à l'autre au-dessus de la canopée et donc à hauteur de palme : *Chiroderma impenitens*, *Molossus molossus*, *Monyopsyllus plethodon* (Extincte guadeloupéenne).

Pour ce qui est de l'impact en zone d'alimentation, il existe les espèces les plus fragiles sont inactives et notamment les espèces dites de "blanc ciel". Ces dernières chassent surtout les insectes dans les zones dégagées depuis le sol jusqu'à des hauteurs de plusieurs dizaines de mètres chez *Tadarida brasiliensis*. Ce sont souvent les victimes les plus communes. Cette fragilité face aux chiroptères est très bien connue pour plusieurs espèces présentes en Guadeloupe mais à plus large distribution et de ce fait bien étudiées dans d'autres pays : *Tadarida brasiliensis*, *Molossus molossus* et les espèces du genre *Eptesicus*.

Actualités régionales

- Achats de matériel : protections physiques, matériel de gestion et d'entretien.

Pour ce dernier volet d'achat de matériel et investissement, le LPO Anjou dispose d'une autre enveloppe de 20 000 €, redistribuée sur demande aux associations membres du réseau des LPO Anjou (liste des fonds disponibles, par ordre chronologique de demande et après accord formel de la LPO Anjou (liste au nom de la LPO Anjou)).

Compagnie Natagros : 100 chiroptères en 2012
Sur le site de la Compagnie Natagros de la Loire, le LPO Anjou a pu réaliser une campagne de capture de chiroptères le 10 mai 2012.

Programme d'étude et de protection de la Noctuelle commune
La Noctuelle commune est une grande chiroptère à large répartition européenne. Bien que présente en Europe de l'Ouest, la population de cette espèce autochtone de haut vol est en fort déclin. Avec les mesures prises par le Ministère National d'Écologie, du Développement et de l'Énergie, le programme de sciences participatives « **Savez-vous** » montre un déclin vertigineux sur la période récente (on parle de 40% entre 2008 et 2012).

Les raisons de ce déclin massif ne sont pas clairement établies, mais, au-delà de l'effet connu pour l'ensemble des insectes des pesticides et de la dégradation des habitats, trois causes principales ressortent du fait de leur déplacement plus récent :

- l'augmentation massive de la pollution lumineuse (cf. voir de chasse et de migration en altitude) ;
- les changements massifs d'habitat de l'habitat ;
- la gestion inadéquate des arbres à cavité en milieu fréquenté par les Noctuelles. Il en est de même pour les autres espèces de chiroptères.

Fort de ces constat, les réseaux associatifs régionaux, régionaux, nationaux et européens ont décidé de lancer une campagne de sensibilisation et de protection de cette espèce.

LES CHIROPTÈRES GROTTES DE MAGNAGUES (ANNOU SUR LA PÉNINSULE 2005-2014)
Chloé AKAS

La fermeture des Grottes de Magnagues date de 2005, dans le cadre d'une action LIFE concernant 3 espèces de chiroptères au sud de la France. Cette protection occupait un site majeur pour la mise des chiroptères européens, mais elle a entraîné de graves conséquences pour les espèces qui y vivaient. Les mesures de gestion nécessaires sont donc assez fréquentes notamment par des groupes de découverte ou de sensibilisation en lien avec les nombreuses activités et visites effectuées dans la vallée de la Dordogne toute proche. Une mise en tranquilité n'est pas possible.

Fin de la clôture :
La protection installée (sous forme de 3 palmiers grillagés entourent et des accès souterrains et du barrage d'une coupure) a été démontée. Bien entendu, les travaux ont été réalisés à l'automne 2013, tout change enfin la régularité des visiteurs.

A partir de 2013, tout change enfin la régularité des visiteurs.

2013 : seulement 200 bêtes en sortie, 200 bêtes adultes entrées dans la grotte et mille morts de jeunes (non-sensibilisés) : il est donc nécessaire d'élaborer des actions de sensibilisation et de gestion de la grotte.

Suivi en observation :
Les données de cette période montrent une relative tranquillité des effectifs, avec des effectifs de 113 à 161 selon les années (et probablement la climatologie) au moins 10 espèces ont été observées avec une participation des jeunes et petits individus, seules 2 espèces sont de 100 à 50 en hiver 2010 (Janvier-Février) et 37 en 2010. À observer que depuis deux années avant fermeture qui affectaient 450/500 individus et un nombre à 100 en 2009. Des travaux sont en cours pour mieux gérer l'accès à la grotte, mais il est nécessaire d'élaborer des actions de sensibilisation et de gestion de la grotte.

2014 : 1100 adultes en sortie pour une estimation globale à 1400, une affectivité est observée mais restent nombreux aux années « normales ».

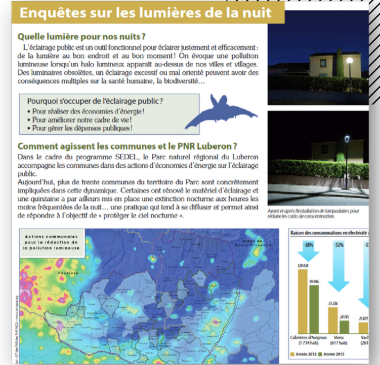
2015 : la catastrophe à Magnagues est quasiment éliminée avec seulement 24 adultes et 13 jeunes. Une perspective de gestion est en cours pour permettre de retrouver la course (ou une partie) dans la grotte de l'été à l'automne 2015. Il est donc nécessaire d'élaborer des actions de sensibilisation et de gestion de la grotte.



Le P'tit Rhino

Le P'tit Rhino
Groupe Chiroptères de
Provence - Provence

- Actions et évènements du réseau chauves-souris en Provence
- Consultez les anciens numéros [en cliquant ici](#)
- Pour vous inscrire, il est nécessaire [d'adhérer au Groupe Chiroptères de Provence.](#)



U Saccu Pinnutu...

U Saccu Pinnutu...
Groupe Chiroptères
Corse - Corse

- Actions et évènements du réseau chauves-souris en Corse
- Consultez les anciens numéros [en cliquant ici](#)
- Pour vous inscrire, il est nécessaire [d'adhérer au Groupe Chiroptères Corse.](#)

